

An impressionist painting of a harbor scene. The water is rendered in various shades of blue and green with visible brushstrokes. Several sailboats are visible, their sails and masts creating vertical lines against the sky. The foreground shows a rocky or grassy shore with some foliage. The overall style is soft and atmospheric, characteristic of Impressionism.

**BESCH**  
COMMISSAIRE-PRISEUR  
**CANNES**

DES IMPRESSIONNISTES  
AUX CONTEMPORAINS

ARTS DÉCORATIFS  
XVIII<sup>E</sup>, XIX<sup>E</sup>, 1900 & 1930

**CANNES HÔTEL MARTINEZ DIMANCHE 30 DÉCEMBRE 2012**



CANNES HÔTEL MARTINEZ DU 28 AU 31 DÉCEMBRE 2012

Vendredi 28

et Samedi 29 décembre à 14h

Dimanche 30 décembre à 14h30

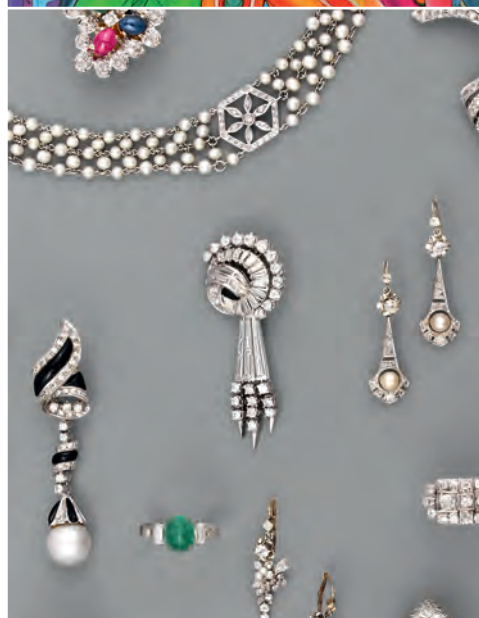
Lundi 31 décembre à 14h

**Vins Prestigieux & Alcools**

**Tableaux - Arts Décoratifs**

**Bijoux & Montres - Vintage**

Les Ventes aux Enchères de Prestige à Cannes sur la Croisette depuis 1989



**Expositions publiques dans les salons de l'Hôtel Martinez - Cannes**

vendredi 28 décembre de 17h à 20h - samedi 29 et dimanche 30 décembre de 10h à 19h

lundi 31 décembre de 10h à 12h30

Catalogues en ligne  
[www.cannesauktion.com](http://www.cannesauktion.com)

**DES IMPRESSIONNISTES  
AUX CONTEMPORAINS**

**ARTS DÉCORATIFS  
XVIII<sup>E</sup>, XIX<sup>E</sup>, 1900 & 1930**

**VENTE DIMANCHE 30 DÉCEMBRE 2012 À 14H30**

**DANS LES SALONS DE L'HÔTEL MARTINEZ**

73, Boulevard de la Croisette - 06400 Cannes

**Maître Jean-Pierre Besch, commissaire-priseur  
judiciaire et habilité**

**SVV Besch Cannes Auction n° 2002-034**

45, Boulevard de la Croisette, 06400 Cannes

Tél : 33 (0) 4 93 99 22 60 - 33 (0) 4 93 99 33 49

Fax : 33 (0) 4 93 99 30 03

besch@cannesauktion.com - www.cannesauktion.com

**EXPOSITIONS**

**Cannes - Hôtel Martinez**

73, Boulevard de la Croisette - 06400 Cannes

vendredi 28 décembre de 17h à 20h

samedi 29 décembre de 10h à 19h

dimanche 30 décembre de 10h à 12h30

**TÉLÉPHONES DURANT LES EXPOSITIONS ET LES VENTES**

33 (0) 4 93 99 22 60 - 33 (0) 4 93 99 33 49

# INDEX ALPHABÉTIQUE

## TABLEAUX

---

AGOSTINI 31	ERRO 247	LAURENCIN 91	ORTIZ DE ZARATE 54
AIZPURI 70	ESTEVE 218	LAURENS 65	PASTOUR 36 à 38-42
ALAUX 45	FASSIANOS 221	LE SIDANER 126	PICARD 208-214-216
AMBROGIANI 134 à 136-184	FIZET 207-209	LEFRANC 199	PISSARO 62
AMEGLIO 80-81	FRANK 200-202	LEROY 50-51-189-191-194 195-249	PRESSMANE 59
AMORSOLO 147	FRIESZ 66-138-139	LHERMITTE 35	PRIKING 248
APPEL 257	GALIEN LALOUE 79	LHOTE 162-173-193-196	RAEMY de 197
APPIAN 44	GALLARD de 57	LINE B 244	RAYA-SORKINE 174-175
BARTHET 201-213	GANGLOFF 262	LOISEAU 130	ROUAULT 15
BELLINI 39-40	GARROS 183-185	LORJOU 159	SARDI 28-131
BLAIRAT 99	GENIN 158-179	LOULÉ 145-177-178	SARSINI 110
BRAQUAVAL 77	GEN-PAUL 181	LUCE 63-84-85-114-115 122 à 125-127 à 129	SEYSSAUD 188
BRAYER 132-187	GERMAIN 206	MACLET 82	SIEFFERT 156
CAMOIN 137	GERNEZ 163	MALTESE 190	SION 186
CÉZANNE 10	GISCLARD 242	MANÉ-KATZ 118-119	SIVILLA TORRES 107-108
CHANCO 240-241	GOERG 155	MANGUIN 153	SPITZER 100 à 102
CHEMIAKIN 226 à 228	GONDOUIN 52	MARCUS 268	TCHERNOV 46
CHERET 64	GOUNARO 133	MARINEAU 203-210-215	UBEDA 222
COMBAS 236	GRAU-SALA 71-157	MARQUET 116-149	UTRILLO 151
CORTES PEREZ 92 à 96	GROMAIRE 72	MARTIN 148	VAL 140
COSSON 61	GROSZ 170	MASSON 56	VALENSI 41
CREIXAMS 74	GUILLAUMIN 150	MENDJISKY 33	VALTAT 67-68-86
CRUZ DIEZ 232	GUIRAMAND 176	MENGUY 144	VENARD 180
DE LA VILLÉON 43	HAMBOURG 117-152	MENTOR 146	VENET 269
DE PENNE 309	HARPIGNIES 29	MESSAGIER 225	VERDILHAN 55
DELGADO 198	HERRERA 103	MONTEZIN 166-167	VEYRASSAT 34
DGANIT 259	HERVÉ 58-60	MONTICELLI 69	VIGNY 182
DIAZ 307	HILAIRE 161-171-172	MORET 154	VOSTELL 246
DOBASHI 256	JANSEM 160	MORIN 211	WILL 76-78
DOMERGUE 73-87 à 89	JONGKIND 75-168	MOUALLA 112-113	YVARAL 234
EL GLAOUI 106-109	JOUENNE 47 à 49	MÜHL 142-143	ZIAN 104-105
EMA M. 260	LANSKOY 231	NOGUES 212	ZINGG 53-164-165
EMP 30-83	LAPICQUE 255		
ERNST 98	LATAPIE 192		

## SCULPTURES

---

BARELIER 251	DALI 111-204-205-217 224-229-250-253-254	JEHAN 237-239-258-261	POMPON 273-277
BARYE 304-305	DALOU 32	JOSEPHA 233	PUGI 302
BOURAINÉ 169	DÉESSE 238-243-263	LE FAGUAYS 270	QUINQUAUD 120-121
CÉSAR 266	GUIRAUD-RIVIERE 90	LOHE 252	ROCHARD 276
CORNEILLE 267		MENE 308	SOSNO 264-265

## TAPISSERIES / CÉRAMIQUE

---

LURÇAT 219-220-230	PICASSO 223
--------------------	-------------

## HORLOGERIE

---

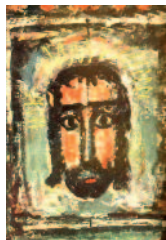
Montre BREGUET 282	Pendules Anciennes 287 à 295
--------------------	------------------------------

## ARTS DECORATIFS XX°

---

BONETTI 245	GALLE 315-317	MURANO Lustre 279
CHARDER 275	MAJORELLE 278	WILMOTTE 235
DAUM 316	MAJORELLE et DAUM 272	





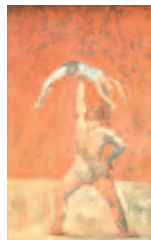
1



2



3



4



5



6



7



8



9



10



11



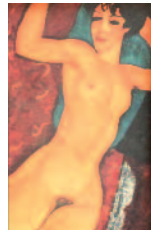
12



13



14



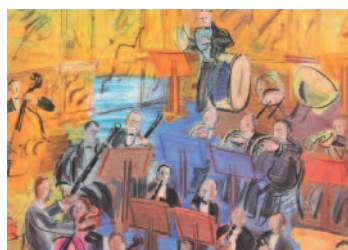
15



16



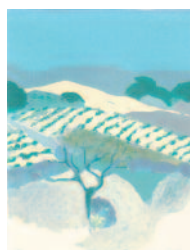
17



18



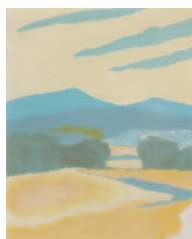
19



20



21



22



24



25



26

**1 - Georges ROUAULT 1871-1958**

LA SAINTE FACE - Estampe 14 x 9

**2 - Auguste RENOIR 1841-1919**

PORTRAITS DE FEMMES

Estampe 24,5 x 19

**3 - Kees VAN DONGEN 1877-1968**

LES MILLE ET UNE NUIT

Estampe 20,5 x 15

**4 - d'après Pablo PICASSO 1881-1973**

LES ACROBATES - Estampe 13,5 x 8,5

**5 - Henri MATISSE 1869-1954**

FEMME NUE SUR FOND NOIR

Estampe 14,5 x 9,5

**6 - Yves BRAYER 1907-1990**

LA PETITE PRINCESSE À LA ROBE

Lithographie 26 x 20

**7 - Raoul DUFY 1877-1953**

DRAPEAUX DANS LA VILLE

Estampe 24,5 x 19,5

**8 - Marc CHAGALL 1887-1985**

COMPOSITION - Estampe 24 x 19

**9 - Henri MATISSE 1869-1954**

FEMME ASSISE DANS UN FAUTEUIL

Estampe 21 x 13,5

**10 - Paul CÉZANNE 1839-1906**

MAISON DE VILLAGE - Estampe 17,5 x 23

**11 - Marc CHAGALL 1887-1985**

L'OISEAU ET LE CHANDELIER

Estampe 29 x 23,5

**12 - d'après Pablo PICASSO 1881-1973**

LE JOUEUR DE FLÛTE

Estampe 25,5 x 20,5

**13 - Marc CHAGALL 1887-1985**

LES MARIÉS - Estampe 19,5 x 13,5

**14 - Raoul DUFY 1877-1953**

L'ÉGLISE DU VILLAGE

Estampe 20,5 x 14

**15 - Amedeo MODIGLIANI 1884-1920**

PORTRAIT - Estampe 14 x 9

**16 - Niki DE SAINT-PHALLE 1930-2002**

LA POUPEE - Estampe 12 x 10

**17 - Auguste RENOIR 1841-1919**

PORTRAIT DE JEUNE FILLE

AU CHAPEAU NOIR

Estampe 24,5 x 19

**18 - Raoul DUFY 1877-1953**

L'ORCHESTRE - Estampe 17 x 23

**19 - Roger MÜHL 1929-2008**

PAYSAGE DE PROVENCE

Lithographie signée 41 x 31

**20 - Roger MÜHL 1929-2008**

LES VIGNES

Lithographie signée 41 x 31

**21 - Roger MÜHL 1929-2008**

LES PINS - Lithographie signée 41 x 31

**22 - Roger MÜHL 1929-2008**

NUAGE - Lithographie signée 41 x 31

**23 - Roger MÜHL 1929-2008**

PAYSAGE - Lithographie signée 41 x 31

**24 - Roger MÜHL 1929-2008**

NUAGES EN PROVENCE

Lithographie signée 41 x 31

**25 - Roger MÜHL 1929-2008**

LES ARBRES

Lithographie signée 41 x 31

**26 - Roger MÜHL 1929-2008**

LA TOUR - Lithographie signée 41 x 31

**27 - KRIKI, né en 1965**

RUE KRIKI, 1990 - sérigraphie numérotée

en bas à gauche et numérotée 16/75, signée

et datée en bas à droite - 100 x 84



**28 - Jean SARDI, né en 1947**  
**BELLISSIMO**  
 Huile sur toile signée en bas à droite  
 60 x 73



**29 - Henri Joseph HARPIGNIES**  
**1819-1916**  
**SUR LE CHEMIN DU RETOUR, 89**  
 Aquarelle signée et datée en bas à gauche  
 20 x 18



**30 - Maurice EMPEY, né en 1932**  
**LA PIAZZETTA DE NUIT**  
 Huile sur toile signée en haut à gauche  
 46 x 55



**31- Max AGOSTINI 1917-1997**  
**L'ÉLÉGANTE**  
 Huile sur toile signée en bas à gauche  
 38 x 55



**32 - Aimé Jules DALOU 1838-1902**  
**LE SEMEUR**  
 Bronze à patine brune,  
 fonte Susse Frères  
 Signature "Dalou" et cachet  
 "Susse Frères Éditeur Paris"  
 sur la terrasse  
 Hauteur : 21,3 cm



**33 - Serge MENDJISKY, né en 1929**  
**PARIS, LA TERRASSE DU CAFÉ**  
**DE LA PAIX**  
 Huile sur toile signée en bas à droite  
 52 x 66



**34 - Jules Jacques VEYRASSAT 1828-1893**  
**LE GUÉ**  
 Aquarelle signée en bas droite  
 20 x 31



**35 - Léon LHERMITTE 1844-1925**  
**LE REPOS**  
 Pastel signé et daté en bas à droite  
 43,5 x 53,5





**36 - Louis PASTOUR 1876-1948**  
**L'ARRIVÉE DES PÊCHEURS**  
 Huile sur carton signée en bas à gauche  
 27,5 x 45,5



**37 - Louis PASTOUR 1876-1948**  
**CANNES, SOLEIL D'ORAGES, 2-45**  
 Huile sur carton signée en bas à gauche titrée,  
 datée et contresignée au dos  
 65 x 50



**38 - Louis PASTOUR 1876-1948**  
**LE SUQUET, 1942**  
 Huile sur toile signée en bas à gauche  
 et datée en bas à droite  
 92 x 73



**39 - Emmanuel BELLINI 1904-1989**  
**HOMMAGE À VÉLASQUEZ, LES FILEUSES (VARIATIONS)**  
 Huile sur toile signée en bas à droite, titrée et contresignée au dos  
 73 x 92



**40 - Emmanuel BELLINI 1904-1989**  
**LES MUSICIENS**  
 Huile sur toile signée en bas à gauche, titrée et contresignée au dos  
 54 x 65





**41 - Henry VALENSI 1883-1960**  
**BROUSSE, PAYSAGE DE TURQUIE, 1913**  
 Huile sur toile signée, située, datée deux fois en bas à gauche  
 54 x 65



**42 - Louis PASTOUR 1876-1948**  
**NOTRE DAME DE VIE**  
 Huile sur carton signée en bas à gauche  
 36,5 x 44



**43 - Emmanuel DE LA VILLÉON 1858-1944**  
**SOUS BOIS**  
 Gouache sur papier marouflé sur toile signée en bas à droite  
 27 x 43,5



**44 - Adolphe APPIAN 1818-1898**  
**VUE DU MOURILLON**  
 Huile sur toile signée en bas à gauche  
 37 x 66



**45 - Guillaume ALAUX 1856-1912**  
**L'ARRIVÉE DES PÊCHEURS**  
 Pastel signé en bas à gauche  
 44,5 x 54



**46 - Evgiéni TCHERNOV, né en 1948**  
**RETOUR DE PÊCHE, 1999**  
 Huile sur toile marouflée sur carton monogrammée  
 en bas à gauche, signée, datée et titrée au dos  
 53,5 x 65



**47 - Michel JOUENNE, né en 1933**  
PAYSAGE EN ILE DE FRANCE  
Huile sur toile signée en bas à gauche,  
titrée et contresignée au dos  
27 x 35



**48 - Michel JOUENNE, né en 1933**  
PETIT PORT, CAP CORSE  
Huile sur carton signée  
en bas à gauche  
73 x 100

**49 - Michel JOUENNE, né en 1933**  
PAYSAGE PROVENÇAL  
Huile sur carton signée  
en bas à gauche  
73 x 100





**50 - Patrick LEROY**  
**né en 1948**  
 COMPOSITION  
 Huile sur panneau  
 signée en bas à droite  
 70 x 53



**51 - Patrick LEROY**  
**né en 1948**  
 COMPOSITION  
 Huile sur panneau  
 signée en bas à droite  
 91 x 73



**52 - Emmanuel GONDOUIN**  
**1883-1934**  
 LA COUPE DE BOIS, 1934  
 Huile sur toile signée en bas à droite,  
 contresignée et datée au dos  
 61 x 91,4

**53 - Jules Émile ZINGG**  
**1882-1942**  
 LA BIÈVRE  
 Huile sur toile signée  
 en bas à droite  
 54 x 73







**54 - Manuel ORTIZ DE ZARATE 1886-1946**  
**BOUQUET DE ROSES**  
 Huile sur toile signée en haut à droite  
 61 x 46



**55 - Louis Mathieu VERDILHAN 1875-1928**  
**NATURE MORTE AUX POMMES  
 ET AU BOUQUET DE FLEURS**  
 Huile sur toile signée en bas à droite  
 53 x 44



**56 - André MASSON 1896-1987**  
**NATURE MORTE AU MORTIER, vers 1923**  
 Huile sur toile signée en bas à gauche  
 27 x 35

Provenance :  
 ancienne collection Armand Salacrou.

Bibliographie :  
 - André Masson & the imagery of surrealism de Frances Fielding and Lewis Beaty, reproduit p. 384,  
 n°4. - André Masson, catalogue raisonné de l'œuvre peint 1919-1941  
 par Madame Catherine Loewer, vol. 1, p. 158, n°51





**57 - Michel de GALLARD 1921-2007**  
**MAISONS DANS LES ARBRES**, 1959  
 Huile sur toile signée et datée en bas à droite  
 81 x 100



**58 - Jules-René HERVÉ 1887-1981**  
**LA SORTIE DE L'ÉGLISE**  
 Huile sur toile signée en bas à gauche  
 27 x 35



**59 - Joseph PRESSMANE 1904-1967**  
**BORD DE RIVIÈRE**  
 Huile sur toile signée en bas à droite  
 32 x 40



**60 - Jules-René HERVÉ 1887-1981**  
**LES ROMANICHELS SUR LA ROUTE DE LA MARMOTTE**  
 Huile sur papier marouflé sur panneau signée en bas à gauche,  
 contresignée et titrée au dos  
 22 x 27



**61 - Marcel COSSON 1878-1956**  
**LA RÉUSSITE**  
 Huile sur panneau signée en bas à droite  
 50 x 64





**62 - Hugues Claude PISSARO, né en 1935**

LE CLOCHER DE CAILLY

Huile sur toile signée en bas à gauche  
54 x 65



**63 - Maximilien LUCE 1858-1941**

ENVIRONS DE ROLLEBOISE, 1939

Huile sur toile signée en bas à droite  
33 x 46

Cette oeuvre a pris place dans les archives de Madame Denise Bazetoux et sera reproduite au Tome IV du catalogue raisonné de l'œuvre peint de Maximilien Luce actuellement en préparation



**64 - Jules CHERET 1836-1932**  
LES FÊTES VÉNITIENNES  
Huile sur toile signée en bas vers la droite  
34 x 26



**65 - Jean Paul LAURENS 1838-1921**  
MÈRE ET SON ENFANT  
Huile sur toile signée en bas à droite  
45,5 x 32



**66 - Emile-Othon FRIESZ 1879-1949**  
LA MARCHÉ À FALAISE, 1904  
Gouache signée et datée en bas à gauche  
28 x 22





**67 - Louis VALTAT 1869-1952**

FLEURS, 1935

Huile sur panneau signée du cachet des initiales en bas au centre  
10,8 x 11,4

Provenance :

Wally Findlay Galleries, Palm Beach

L'authenticité de cette œuvre a été confirmée par Louis André Valtat



**68 - Louis VALTAT 1869-1952**

UNE POMME, 1935

Huile sur panneau signé du cachet des initiales en bas au centre  
10,8 x 11,4

Provenance :

Wally Findlay Galleries, Palm Beach

L'authenticité de cette œuvre a été confirmée par Louis André Valtat



**69 - Adolphe MONTICELLI 1824-1886**

LA CONVERSATION ÉLÉGANTE DANS UN PARC

Huile sur panneau signée en bas à gauche  
36,5 x 48

A pris place dans les archives de Monsieur Marc Stammegna



**70 - Paul AIZPURI, né en 1919**  
**LE MODÈLE**  
 Encre de chine et lavis signé  
 en bas à droite  
 90 x 46



**71 - Emilio GRAU-SALA 1911-1975**  
**LA JEUNE ÉLÉGANTE**  
 Aquarelle signée en bas à droite  
 32 x 24



**72 - Marcel GROMAIRE 1892-1971**  
**LE MODÈLE NU, 1946**  
 Dessin à l'encre de chine,  
 daté en bas à droite  
 32 x 25

Un certificat de Madame Fr. Chibret Plausse  
 sera remis à l'acquéreur



**73 - Jean Gabriel DOMERGUE**  
**1889-1962**  
**PORTRAIT À LA VOILETTE**  
 Huile sur panneau signée  
 en bas à gauche  
 24 x 19



**74 - Pedro CREIXAMS 1893-1965**  
**NU ALLONGÉ**  
 Huile sur toile signée en bas à droite  
 51,5 x 81



**75 - Johan-Barthold JONGKIND 1819-1891**  
**LA PAYSANNE**  
 Fusain et aquarelle signé du tampon en bas à droite  
 19 x 25





**76 - Frank WILL 1900-1951**  
 LE MARCHÉ À DREUX, LE MARCHÉ À HOUDIN  
 Aquarelles en pendant signées en bas à gauche et situées en bas à droite  
 30 x 22



**77 - Louis BRAQUAVAL 1860-1919**  
 PARIS, LES GRANDS BOULEVARDS EN HIVER  
 Huile sur panneau signée en bas à droite  
 38 x 46



**78 - Frank WILL 1900-1951**  
 PARIS, LES BOUQUINISTES  
 Huile sur toile marouffée sur panneau signée  
 et située en bas à droite  
 33 x 55



**79 - Eugène GALIEN LALOÛE 1854-1941**  
 BOUQUINISTES SUR LES QUAIS, CIRCA 1895  
 Gouache signée en bas à gauche  
 19,5 x 30





**80 - Merio AMEGLIO 1897-1970**  
 LE LOUVRE  
 Huile sur toile signée en bas à droite  
 46 x 55



**81 - Merio AMEGLIO 1897-1970**  
 PLACE DU TERTRE  
 Huile sur toile signée en bas à gauche  
 46 x 55



**82 - Élisée MACLET 1881-1962**  
 PARIS, MONTMARTRE  
 Huile sur panneau signée en bas à droite  
 45 x 54



**83 - Maurice EMPI, né en 1933**  
 LE MOULIN ROUGE, 1953  
 Huile sur panneau signée et datée en haut à droite  
 48,5 x 64





**84 - Maximilien LUCE 1858-1941**

LE JET D'EAU AU JARDIN PUBLIC,  
LES TUILERIES, 1931

Huile sur papier maroufflé sur toile  
signée et datée en bas à gauche  
29 x 42

Cette oeuvre est reproduite au catalogue raisonné  
de l'œuvre peint de Maximilien Luce  
par Madame Denise Bazetoux  
sous le n°468

**85 - Maximilien LUCE 1858-1941**

LE PONT DE L'ALMA  
Huile sur papier maroufflé sur toile  
signée en bas à droite  
24 x 33



**86 - Louis VALTAT 1869-1952**

LES TUILERIES

Huile sur toile signée en bas à droite  
27 x 35



**87 - Jean Gabriel DOMERGUE 1889-1962**  
FEMME EN BUSTE  
Huile sur toile signée en bas à droite  
92 x 73



**88 - Jean Gabriel DOMERGUE 1889-1962**  
ALINE  
Huile sur panneau signée en bas à droite,  
titrée et numérotée 829 au dos  
55 x 46





**89 - Jean Gabriel DOMERGUE 1889-1962**

ÉLÉGANTE À LA SORTIE DU BAL DE L'OR  
À MONTE CARLO, vers 1930

Aquarelle, gouache signée en bas à droite  
avec la mention manuscrite au dos

"après le bal de l'or à Monte Carlo cette belle dame  
contemple avec ravissement la poupée qu'on lui a offert"  
50 x 33

**90 - Maurice GUIRAUD-RIVIERE 1881-1947**

L'ÉNIGME, 1925

Bronze à patine verte  
signé à la terrasse "M. Guiraud Rivière"

Cachet du fondeur :  
LNJL (Les Neveux de Jules Lehmann)  
39 x 42 x 32



**91 - Marie LAURENCIN 1883-1956**

PORTRAIT DE JEUNE FEMME, vers 1915-1920

Huile sur carton signée en bas à droite  
21,5 x 15,5

Cette oeuvre a pris place dans les archives  
de Monsieur Daniel Marchesseau



**92 - Daniel CORTES PEREZ 1873-1919**  
**PAYSAGE ARABE**  
 Huile sur panneau  
 signée en bas à gauche  
 46 x 65



**96 - Daniel CORTES PEREZ 1873-1919**  
**ARABE SE PROMENANT**  
 Huile sur panneau signée en bas à droite  
 38 x 26,5



**93 - Daniel CORTES PEREZ 1873-1919**  
**LA PROMENADE**  
 Huile sur panneau  
 signée en bas à droite  
 18,5 x 26



**98 - Rudolf ERNST 1854-1932**  
**LA MARCHANDE D'ORANGES**  
 Aquarelle sur papier signée en bas à gauche  
 53 x 40



**94 - Daniel CORTES PEREZ 1873-1919**  
**LE VIEILLARD ET L'ENFANT**  
 Huile sur panneau  
 signée en bas à droite  
 46 x 65



**99 - Marcel BLAIRAT 1849- ?**  
**CHAMELIER AU BORD DE L'OUED**  
 Aquarelle sur papier signée en bas à droite  
 à vue 34 x 22



**95 - Daniel CORTES PEREZ 1873-1919**  
**PAYSAGE**  
 Huile sur panneau  
 signée en bas à gauche  
 46 x 65



# Madame Linda NATAF-GOLDMANN

Expert pour les Tableaux Orientalistes

lindagoldmann@gmail.com - Tel. : 06 87 24 59 33



**100 - Walter SPITZER, né en 1927**

LA PARADE, JUILLET 72

Huile sur toile signée en bas à gauche,  
titrée et datée au dos

50 x 61



**101 - Walter SPITZER, né en 1927**

LE PIC NIC

Huile sur toile signée en bas gauche et titrée au dos

54 x 65



**102 - Walter SPITZER, né en 1927**

AU REVOIR À LA CHÈVRE, JUIN 71

Huile sur toile signée en bas à droite, titrée  
et datée au dos

73 x 54

**103 - José CRUZ HERRERA  
1890-1972**

PORTRAIT DE FEMMES

Huile sur toile signée  
en bas à droite

46 x 55,5



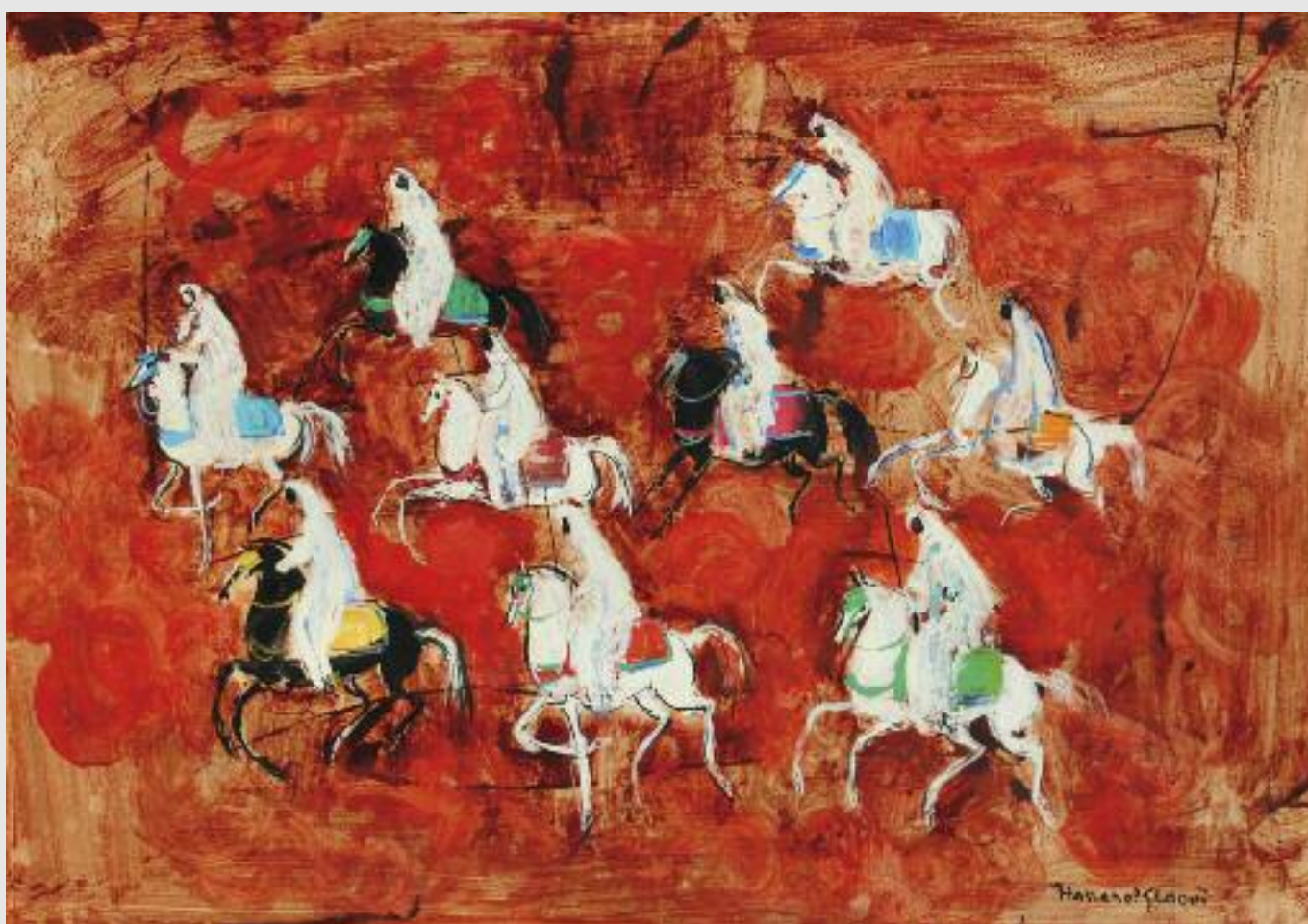




**104 - Hocine ZIANI, né en 1953**  
CHAMELIERS DANS LE DÉSERT, 1996  
Huile sur toile signée  
en bas à gauche et datée au dos  
98 x 130



**105 - Hocine ZIANI, né en 1953**  
L'ATTATICH  
Huile sur toile signée  
en bas à gauche  
90 x 116



**106 - Hassan EL GLAOU, né en 1924**  
FANTASIA SUR FOND ORANGÉ  
Gouache signée en bas à droite  
74 x 104





**107 - Emilio SIVILLA TORRES**  
**(XIX<sup>ème</sup> siècle école espagnole)**

SCÈNE DE RUE À TANGER

Huile sur panneau signée et située "Tanger"  
 en bas à gauche  
 26,5 x 21



**108 - Emilio SIVILLA TORRES**  
**(XIX<sup>ème</sup> siècle école espagnole)**

SCÈNE DE RUE À TANGER

Huile sur panneau signée et située "Tanger"  
 en bas à gauche  
 26,5 x 21



**109 - Hassan EL GLAOUÏ, né en 1924**

FANTASIA SUR FOND BLEU

Gouache signée en bas à gauche  
 73,5 x 104



**110 - Enrico SARSINI, né en 1938**  
**DALI ET SA COURT, HÔTEL MEURICE, PARIS 1970**  
 Signature Dali par Salvador Dali dans le négatif  
 Tirage argentique contrecollé, au dos signature à l'encre Enrico Sarsini,  
 tampon à sec et mention épreuve d'artiste.  
 40 x 60



**111 - Salvador DALI 1904-1989**  
**RHINOCÉROS HABILÉ EN DENTELLES**  
 Bronze, cire perdue, patine vert florentin, signé et numéroté 33/99  
 Cachet du fondeur "C. Valsuani"  
 58 x 34,5 x 7,5

Bibliographie :  
 Cette édition est répertoriée dans le catalogue raisonné des bronzes de Salvador Dali :  
 "Le Mur et le Mou" par Robert et Nicolas Descharnes page 69 du livre.

Un certificat d'authenticité du fondeur Airaindor-Valsuani sera remis à l'acquéreur





**112 - Fikret MOUALLA 1903-1967**

AU CASINO

Gouache sur papier maroufflé sur toile signée en bas à droite

51 x 64

Provenance : Collection Privée



**113 - Fikret MOUALLA 1903-1967**

AU CAFÉ

Gouache sur papier maroufflé sur toile signée en bas vers la gauche

51 x 64

Provenance : Collection Privée



**114 - Maximilien LUCE 1858-1941**

**LE RETOUR DES FOINS**

Huile sur carton signée en bas à droite  
27 x 35

Cette oeuvre a pris place dans les archives de Madame Denise Bazetoux et sera reproduite au Tome IV du catalogue raisonné de l'œuvre peint de Maximilien Luce actuellement en préparation



**115 - Maximilien LUCE 1858-1941**

**LES LAVANDIÈRES**

Huile sur panneau signée  
en bas à droite  
14 x 18

Cette oeuvre a pris place dans les archives de Madame Denise Bazetoux et sera reproduite au Tome IV du catalogue raisonné de l'œuvre peint de Maximilien Luce actuellement en préparation



**116 - Albert MARQUET 1875-1947**

**LE PORT D'ALGECIRAS, 1930**

Aquarelle signée, située et datée en bas à droite  
17 x 25





**117 - André HAMBourg 1909-1999**

**LES PARASOLS**

Huile sur toile signée en bas à droite  
51 x 73

Provenance :  
Mr Benatow (Paris)  
Mr et Mme Yardney (New York)

Sera inclus au catalogue au catalogue raisonné en préparation par Mme Nicole Hambourg



**118 - MANÉ-KATZ 1894-1962**  
HOMME MARCHAND  
Huile sur toile signée en bas au milieu  
100 x 40



**119 - MANÉ-KATZ 1894-1962**  
HOMME À LA BARBE BLANCHE MARCHAND  
Huile sur toile signée en bas à gauche  
100 x 40





**120 - Anna QUINQUAUD 1890-1984**  
FEMME AFRICAINE PORTANT UNE CRUCHE (1925)  
Bronze à patine brune signé A. Quinquaud et daté  
Fonte à cire perdue  
Cachet du Fondeur GAM  
Hauteur : 36 cm

Provenance : Collection privée



**121 - Anna QUINQUAUD 1890-1984**  
JEUNE SOUDANAISE ALLAITANT SON ENFANT  
(DJENNE, 1925)  
Bronze à patine brune  
Signé, situé et daté  
Fonte à cire perdue  
Cachet du fondeur GAM  
Hauteur : 40 cm

Provenance : Collection privée



**122 - Maximilien LUCE 1858-1941**

**PÂTURAGE À ROLLEBOISE, 1939**

Huile sur toile signée en bas à droite  
du cachet de la signature, située et datée au dos  
37 x 52

Cette oeuvre est reproduite au catalogue raisonné de  
l'œuvre peint de Maximilien Luce par Madame Denise  
Bazetoux, Tome III, p. 286, n°1444

**123 - Maximilien LUCE 1858-1941**

**LA BERGÈRE**

Huile sur panneau signée en bas à droite  
30,5 x 50

Cette oeuvre a pris place dans les archives  
de Madame Denise Bazetoux et sera reproduite  
au Tome IV du catalogue raisonné  
de l'œuvre peint de Maximilien Luce  
actuellement en préparation



**124 - Maximilien LUCE 1858-1941**

**LABOUREUR, 1924**

Huile sur toile signée en bas à droite,  
contresignée et datée au verso.  
27 x 46

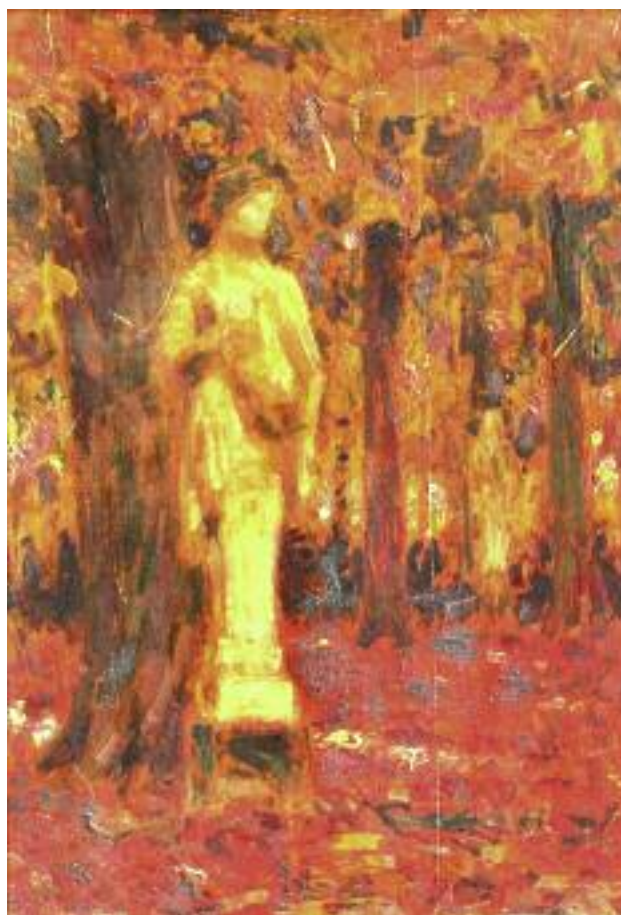
Cette oeuvre a pris place dans les archives  
de Madame Denise Bazetoux et  
sera reproduite au Tome IV  
du catalogue raisonné  
de l'œuvre peint de Maximilien Luce  
actuellement en préparation





**125 - Maximilien LUCE 1858-1941**  
LE DÉJEUNER SUR L'HERBE AU BORD DE L'EAU  
Huile sur carton signée en bas à gauche  
11 x 45,5

Cette oeuvre a pris place dans les archives de Madame Denise Bazetoux  
et sera reproduite au Tome IV du catalogue raisonné de l'œuvre peint de Maximilien Luce actuellement en préparation



**126 - Henri LE SIDANER 1862-1939**  
LA STATUE, VERSAILLES, CIRCA 1916  
Huile sur panneau  
35,5 x 25,8

Bibliographie :  
sera reproduite au supplément du catalogue raisonné en préparation par Yann Farinaux-Le Sidaner  
Un certificat de Monsieur Yann Farinaux-Le Sidaner sera remis à l'acquéreur



**127 - Maximilien LUCE 1858-1941**  
**BORD D'ÉTANG**  
 Huile sur papier maroufflé sur toile  
 signée en bas à gauche  
 26 x 38

Cette œuvre a pris place dans les archives de Madame Denise Bazetoux et sera reproduite au Tome IV du catalogue raisonné de l'œuvre peint de Maximilien Luce actuellement en préparation



**128**  
**Maximilien LUCE 1858-1941**  
**SAINT-MALO**  
 Huile sur panneau signée  
 en bas à droite  
 17 x 21,5

Cette oeuvre a pris place dans les archives de Madame Denise Bazetoux et sera reproduite au Tome IV du catalogue raisonné de l'œuvre peint de Maximilien Luce actuellement en préparation



**129 - Maximilien LUCE 1858-1941**  
**BERGÈRE ET SON TROUPEAU**  
**À BESSY-SUR-CURE**  
 Huile sur carton signée en bas à gauche  
 27 x 35

Cette oeuvre a pris place dans les archives de Madame Denise Bazetoux et sera reproduite au Tome IV du catalogue raisonné de l'œuvre peint de Maximilien Luce actuellement en préparation





**130 - Gustave LOISEAU 1865-1935**

AVANT PORT DE DIEPPE

Huile sur toile signée en bas à droite  
50 x 61

Provenance :

- Art Modern, Jaubert
- Vente Christies New York 15 Novembre 1989 lot 397
- Acquis à cette vente

Sera inclus au catalogue raisonné en préparation par Monsieur Didier Imbert  
Un certificat sera remis à l'acquéreur



**131 - Jean SARDI, né en 1947**  
**LE MARCHÉ**  
 Huile sur toile signée en bas à gauche  
 73 x 60



**132 - Yves BRAYER 1907-1990**  
**MANADE DE TAUREAUX EN CAMARGUE**  
 Gouache et aquarelle signée en bas à gauche  
 50 x 65



**133 - Georges GOUNARO 1889-1977**  
**LE PORT**  
 Huile sur toile signée en bas à gauche  
 54 x 73





**134 - Pierre AMBROGIANI 1907-1985**  
BOUQUET DE FLEURS  
Huile sur panneau signée en bas au milieu  
52 x 36



**135 - Pierre AMBROGIANI 1907-1985**  
BOUQUET DE FLEURS  
Huile sur toile signée en bas à droite  
64 x 54



**136 - Pierre AMBROGIANI 1907-1985**  
PERSONNAGES  
Huile sur toile signée en bas à gauche  
50 x 73



**137 - Charles CAMOIN 1879-1965**  
VASE D'ANÉMONES  
Huile sur toile signée en bas à gauche  
41 x 33

Cette oeuvre sera incluse au catalogue raisonné en préparation par les archives Camoin.  
Un certificat de l'artiste sera remis à l'acquéreur



**138 - Emile-Othon FRIESZ 1879-1949**  
LA MARCHÉ DE TOULON, 1931  
Huile sur toile signée en bas à droite, monogrammée, située et datée au dos  
55 x 46  
Exposition : galerie Drouant à Paris, 1973.  
L'authenticité de cette oeuvre a été confirmée par Madame Odile Aittouarès





**139 - Emile-Othon FRIESZ 1879-1949**  
PAYSAGE DE MONTAGNE, 1946  
Huile sur toile signée et datée en bas à gauche  
54 x 65

Provenance : - galerie du Fleuve à Bordeaux  
- vente Me Blache, Versailles, 10 décembre 1978.

Bibliographie : Emile-Othon Friesz, l'oeuvre peint par Robert Martin et Odile Aittourés, Tome I, p. 159, n° 404



**140 - Valentine VAL XX°**  
**BOUQUET DE FLEURS**  
 Huile sur panneau signée  
 en bas à gauche  
 61 x 47,5



**141 - Valentine VAL XX°**  
**NATURE MORTE AUX FLEURS**  
 Huile sur toile signée  
 en bas à gauche  
 61 x 50



**142 - Roger MÜHL 1929-2008**  
**VASE DE FLEURS**  
 Huile sur toile signée en bas à droite  
 65 x 54



**143 - Roger MÜHL 1929-2008**  
**VASE DE FLEURS SUR FOND ROUGE**  
 Huile sur toile signée en bas à droite  
 46 x 27

Provenance : galerie de Paris, Place François 1<sup>er</sup> à Paris



**144 - Frédéric MENGUY**  
**1927-2007**  
**NATURE MORTE AUX FLEURS**  
 Huile sur toile signée en bas à droite  
 73 x 60



**145 - Thierry LOULÉ, né en 1967**  
**LA TULIPE ROUGE**  
 Huile sur toile signée en haut à droite  
 72 x 60



**146 - Blasco MENTOR**  
**1919-2003**  
**VASE DE FLEURS**  
 Huile sur toile signée en bas à droite  
 46 x 33





**147**  
**Fernando AMORSOLO**  
**1892-1972**

JEUNE PHILIPPINE  
CHEVAUCHANT  
UN BUFFLE, 1938  
Huile sur panneau  
signée et datée en bas à droite  
29,5 x 39

Provenance : Collection Privée

Fernando Amorsolo est l'un des artistes les plus importants de l'histoire de la peinture dans les Philippines.

Portraitiste et Peintre de Paysage Ruraux des Philippines, Amorsolo est connu pour sa maîtrise de l'illustration de la lumière.

Dans ses tableaux de femmes Philippines, l'artiste rejette les idéaux Occidentaux de beauté en faveur des idéaux Philippines, tel en est la manifestation dans l'œuvre que nous vous présentons.



**148 - Henri MARTIN 1860-1943**

LABOUREUR  
Huile sur panneau  
Deux silhouettes esquissées au verso  
27 x 35

Un certificat de Monsieur Cyril Martin,  
en date du 10 octobre 1993, sera remis à l'acquéreur





**149 - Albert MARQUET 1875-1947**  
**BORD DE SEINE À POISSY, 1929**  
 Aquarelle signée, située et datée en bas à gauche  
 17 x 24,5



**150 - Armand GUILLAUMIN 1841-1927**  
**LA LAVANDIÈRE, 1910**  
 Pastel et fusain signé, daté et situé "Poitiers" en bas à droite  
 45 x 61



**151 - Maurice UTRILLO 1883-1955**  
**MONTMARTRE, LE MOULIN DE LA GALETTE, 1934**  
 Pastel signé et daté en bas à droite  
 27 x 37

Cette oeuvre a pris place dans les archives de Monsieur Jean FABRIS en vue du catalogue raisonné





**152 - André HAMBOURG 1909-1999**

GRANDE PREMIÈRE DE PLANCHES À VOILE DANS L'ESTUAIRE DE LA TOUQUES, 1977

Huile sur toile signée et datée en bas à droite, monogrammée, titrée et datée au dos

65 x 81





**153 - Henri Charles MANGUIN 1874-1949**

**LES RENONCULES**

Huile sur toile signée en bas à droite

55 x 38

Bibliographie : Lucile Manguin & Caroline de Sainsaulieu, catalogue raisonné de Henri Manguin N°1150

Provenance : Galerie Pétrides (Paris) Galerie du Château (Haut de Cagnes)





**154 - Henry MORET 1856-1913**

LA BRUME, 1906

Huile sur toile signée et datée en bas à droite  
50 x 61

Provenance :

Galerie Durand-Ruel, Paris

Au dos porte une étiquette avec n° d'inventaire 13384, archive photographique n° 5651, sur le châssis

Grande Collection Privée du Sud de la France

Exposition :

-« St Germain en Laye, Chef d'œuvre de collections privées de GAUGUIN à KUPKA », du 14 février au 8 mars 1967.

-« Salon de l'Hôtel de ville », N° 51 du catalogue.

Au dos :

étiquette de l'Exposition St Germain en Laye du 14 février au 8 mars 1967



**155 - Édouard GOERG 1893-1969**

LE FAUNE ET LA FAUNESSE AUX CHAMPS, 1959

Huile sur toile signée en bas au centre, titrée et datée au dos

65 x 54

Un certificat de Monsieur Christian Germak sera remis à l'acquéreur



**156 - Paul SIEFFERT 1874-1957**

LE MODÈLE, 1926

Huile sur panneau signée et datée en bas à droite

27 x 21,5



**157 - Emilio GRAU-SALA 1911-1975**

DAME ET COIFFEUSE, 55

Huile sur toile signée en bas à droite, contresignée, située "Paris" et datée au dos

73 x 54

Provenance : Edgardo Acosta Gallery, Beverly Hills





**158 - Lucien GENIN 1894-1953**  
**VASE DE FLEURS**  
 Huile sur toile signée en bas à droite  
 73 x 60



**159 - Bernard LORJOU 1908-1986**  
**VASE DE FLEURS**  
 Huile sur toile signée en bas à gauche  
 73 x 54



**160 - Jean JANSEM, né en 1920**  
**DEUX FEMMES DANS L'ATELIER**  
 Huile sur toile signée en bas à droite  
 73 x 92

Provenance : Galerie David et Garnier, Paris

L'authenticité de cette œuvre a été confirmée par Flora Janssem





**161 - Camille HILAIRE 1916-2004**

PROJET DE VITRAIL

Huile sur toile

35 x 53

**162 - André LHOTE 1885-1962**

L'ÉGLISE EN HAUT DE MIRMANDE

Aquarelle signée en bas à gauche

28 x 38

Cette oeuvre a pris place dans les archives de Madame Bermann Martin qui en a confirmé l'authenticité



**163 - Paul Elie GERNEZ 1888-1948**

PAYSAGE (ARBRES ROUGES), 1917

Huile sur toile signée et datée en haut à gauche

54 x 73,5

Provenance : Galerie Urban, Paris

L'authenticité de cette oeuvre a été confirmée par Anne Gernez-Le Bon





**164 - Jules Émile ZINGG 1882-1942**  
RETOUR DES LABOURS  
Huile sur toile signée en bas à gauche  
60 x 81



**165 - Jules Émile ZINGG 1882-1942**  
PAYSAGE  
Huile sur toile signée en bas à droite  
60 x 81





**166 - Pierre Eugène MONTEZIN 1874-1946**  
**LA PÉNICHE SOUS LA NEIGE**  
Huile sur toile signée en bas à droite  
60,5 x 74



**167 - Pierre Eugène MONTEZIN 1874-1946**  
**BORD DE LA RIVIÈRE AU COUCHER DU SOLEIL**  
Huile et gouache sur papier marouffé sur toile signée en bas à droite  
49,5 x 64

Cyril Klein-Montezin a confirmé l'authenticité de cette œuvre





**168 - Johan-Barthold JONGKIND 1819-1891**

LA PASSERELLE, HOLLANDE, 1868  
Huile sur toile signée et datée en bas à droite  
34,9 x 46,9

Provenance :  
Paul Aubry  
Zygomalas, Marseille  
Boussod Valadon  
John Levy Gallery, New York  
Wildenstein & Co. , New York  
William B. Warner  
Sibyl Warner Davis  
H. William Davis, Jr.

Bibliographie : Adolphe Stein, Sylvie Brame, François Lorenceau et Jeanine Sinizergues, Jongkind,  
Catalogue critique de l'œuvre, peintures, Paris, 2003, volume I, page 206, n° 481.



**169 - Marcel André BOURAINE  
1886-1948**

L'otarie au ballon  
Bronze à patine argenté et ivoire  
Socle onyx  
Signé, #6  
Cachet du fondeur La Stèle  
Haut. : 36,5 cm



**170 - George GROSZ 1893-1959**

LES ACROBATES, 1915

Encre de chine, cachet de la signature en bas à droite  
32 x 20,6

Provenance : Sotheby's New York 8 oct 1986 lot 218  
Sotheby's Londres 20 juin 2007 lot 182

Sera inclus au catalogue raisonné en préparation par Ralph Jentsch





**171 - Camille HILAIRE 1916-2004**  
JEUNE FEMME AU MANTEAU ROUGE  
Huile sur toile  
142 x 87



**172 - Camille HILAIRE 1916-2004**  
NU AU FAUTEUIL  
Huile sur toile signée en bas à gauche  
130 x 100



**173 - André LHOTE 1885-1962**  
LECTURE AU JARDIN DE GORDES  
Aquarelle signée en bas à gauche  
28 x 38

Cette oeuvre a pris place dans les archives de Madame Bermann Martin qui en a confirmé l'authenticité



**174 - Alain RAYA-SORKINE, né en 1936**

THORA VERTE

Huile sur toile signée en bas à droite

47 x 38



**176 - Paul GUIRAMAND 1926-2007**

SOUS BOIS

Huile sur toile signée en bas à droite

60 x 73



**175 - Alain RAYA-SORKINE,  
né en 1936**

LE FEU DE LA SAINT JEAN

Huile sur toile signée en bas à droite,

titrée et contresignée au dos

60 x 78



**177 - Thierry LOULÉ, né en 1967**

PORTRAIT AUX BOUCLES BLEUES

Pastel signé en bas à gauche

75 x 55



**178 - Thierry LOULÉ, né en 1967**

LE CHAPEAU

Huile sur toile signée en haut à droite

116 x 89





**179 - Lucien GENIN 1894-1953**  
LE PORT DE TOULON, 1928  
Huile sur toile signée et datée en bas à droite  
60 x 73



**180 - Claude VENARD 1913-1999**  
PARIS, LE SACRÉ CŒUR  
Huile sur toile signée en bas à droite  
75 x 75



**181 - GEN-PAUL 1895-1975**  
PARIS, MONTMARTRE, LES MOULINS  
Huile sur toile signée en bas à droite  
51 x 61,5





**182 - Sylvain VIGNY 1902-1970**  
**SCÈNE DE PLAGE**  
 Gouache signée en bas à droite  
 44 x 57,5



**183 - Catherine GARROS, née en 1954**  
**LA PLAGE**  
 Huile sur toile signée en bas à droite  
 33 x 46



**184 - Pierre AMBROGIANI 1907-1985**  
**MARSEILLE, PERSONNAGES**  
**DANS LE PORT, 1955**  
 Huile sur toile signée et datée en bas à gauche  
 98 x 189



**185 - Catherine GARROS, née en 1954**  
**PROMENADE À NICE**  
 Huile sur toile signée en bas à gauche  
 73 x 92



**186 - Marie SION XX°**  
**LE MAS DE MARIE**  
 Huile sur toile signée en bas à gauche  
 46 x 55





**187 - Yves BRAYER 1907-1990**  
**LA MAISON ROSE EN PROVENCE**  
Huiles ur toile signée en bas à droite  
38 x 46



**188 - René SEYSSAUD 1867-1952**  
**CARRIOLE AU MILIEU DES OLIVIERS EN PROVENCE**  
Huile sur toile signée en bas à droite  
73 x 116





**189 - Patrick LEROY, né en 1948**  
**LES BATEAUX**  
 Huile sur panneau signée en bas à droite  
 72 x 58



**192 - Louis LATAPIE 1891-1972**  
**NU À LA FENÊTRE, 1941**  
 Huile sur papier maroufflé sur toile signée en bas à droite,  
 contresignée, titrée et datée au dos  
 54 x 65

Un certificat de Madame Laure Latapie sera remis à l'acquéreur



**190 - Jean Pierre MALTESE, né en 1946**  
**LES CYPRES**  
 Huile sur toile signée en bas à gauche  
 80 x 80



**193 - André LHOTE 1885-1962**  
**CHEVALET SUR LA TERRASSE DE MIRMANDE**  
 Aquarelle et gouache signée en bas à gauche  
 28 x 38

Cette œuvre a pris place dans les archives de Madame Bermann Martin  
 qui en a confirmé l'authenticité



**191 - Patrick LEROY, né en 1948**  
**COMPOSITION**  
 Huile sur panneau signée en bas à droite  
 83 x 67





**194 - Patrick LEROY, né en 1948**  
**PAYSAGE**  
 Huile sur panneau signée en bas à droite  
 68 x 57



**195 - Patrick LEROY, né en 1948**  
**L'ENTRÉE DU VILLAGE**  
 Huile sur panneau signée en bas à droite  
 64 x 53



**196 - André LHOTE 1885-1962**  
**PORTRAIT DE FEMME**  
 Pastel signé en haut à droite  
 55 x 47

Cette œuvre a pris place dans les archives de Madame Bermann Martin qui en a confirmé l'authenticité



197



198



199



200



201



202

**197 - Leonard de RAEMY 1924-2000**

BRIGITTE BARDOT ET JANE BIRKIN DON JUAN, 1973  
Tirage argentique numéroté 3/50, signature et tampon au dos  
39 x 59

**198 - Nicolas DELGADO 1936-2011**

AMOR  
Tirage argentique contrecollé sur aluminium peinture  
et signature sur l'image. Pièce unique  
66 x 79

**199 - David LEFRANC, né en 1965**

IGGY POP BELFORT, 1998  
Tirage argentique signé à l'encre blanche sur l'image,  
tampon et numérotation 1/50 au dos  
50 x 60

**200 - Tony FRANK, né en 1945**

MELODY NELSON, 1971  
Tirage diasec signé sur l'image, signé à l'encre au dos  
113 x 72

**201 - Alexandre BARTHET, né en 1962**

BACKSTAGE  
Tirage argentique signature sous l'image et numéroté 1/15  
50 x 43

**202 - Tony FRANK, né en 1945**

MICHEL POLNAREFF, « POLNAREVOLUTION », AVRIL 1967  
Tirage diasec signé à l'encre sur l'image,  
signé et numéroté EA à l'encre au dos  
100 x 70

**203 - Guy MARINEAU, né en 1947**

HUSSEIN CHALAYAN LONDRES, 1997  
Tirage diasec, tampon au dos signature et numéroté 2/30  
60 x 134







**204 - Salvador DALI 1904-1989**

**CARMEN**

Bronze à patine vert étrusque  
 Signé et numéroté 226/350  
 Fonte à la cire perdue  
 Éditeur : 2049 Obra Contemporanea  
 Hauteur : 17,5 cm

Issue d'une œuvre réalisée en 1970, cette sculpture est référencée dans le catalogue raisonné des bronzes de Dalí : "Le Dur et le Mou" par R. et N. Descharnes pages 174 et 175

Un certificat de Artco France sera remis à l'acquéreur



**205 - Salvador DALI 1904-1989**

**LE TRITON AILÉ**

Bronze à patine or  
 Signé et numéroté 226/350  
 Fonte à la cire perdue  
 Éditeur : 2049 Obra Contemporanea  
 Hauteur : 16 cm

Issue d'une œuvre réalisée en 1972, cette sculpture est référencée dans le catalogue raisonné des bronzes de Dalí : "Le Dur et le Mou" par R. et N. Descharnes pages 164 et 165

Un certificat de Artco France sera remis à l'acquéreur



**206 - Jacques GERMAIN 1915-2001**

**MULTITUDE HAUTE, 1957**

Huile sur toile signée en bas à gauche,  
 titrée au dos avec mention "G5729"  
 146 x 114  
 (légères écaillures)

Au dos Ancienne étiquette Collection Rieux



**207 - Jean Pierre FIZET, né en 1942**

NAOMIE CAMPBELL  
« BAINS DOUCHES  
PARIS 2002 »  
Tirage argentique sur papier  
baryté signé et numéroté  
5/20 sous l'image  
41,5 x 29,5



**208 - Roger PICARD, né en 1931**

BIRKIN EN CUISSARDE SUR  
UNE PÉNICHE À PARIS, 1969  
Tirage diasec numéroté 4/10  
signé et tampon au dos.  
71,5 x 101



**209 - Jean Pierre FIZET, né en 1942**

BB A LA MADRAGUE, 1967  
Tirage argentique numéroté sous  
l'image 5/20 et signé à l'encre  
33 x 24,5



**210 - Guy MARINEAU, né en 1947**

KATE MOSS, CIRCA 2000  
Tirage argentique contrecollé sur  
dibon, signé à l'encre sur l'image,  
tampon et numéroté EA au dos  
89 x 59



211

**211 - Patrick MORIN 1928-2002**

BRIGITTE BARDOT ENTRE DEUX PRISES DE VUES SUR LE  
TOURNAGE DU FILM « VIE PRIVÉE » À ROME EN 1961  
Au dos numéroté 18/50 signature et tampon Estate Patrick Morin  
70 x 43



212

**212 - Alain NOGUES, né 1937**

JANE BIRKIN OCTOBRE, 1969  
Tirage argentique sur papier baryté, signature à l'encre blanche sur  
l'image, au dos tampon à sec et numéroté 1/25  
101 x 67



213

**213 - Jean BARTHET 1920-2000**

BB ESSAYAGE CHAPEAUX  
Tirage argentique signature à l'encre sous l'image, tampon Jean Barthes  
au dos  
84,7 x 60,5



214

**214 - Roger PICARD, né en 1931**

SERGE GAINSBORG ET JANE BIRKIN DANS LE FILM  
"CANNABIS", 1970  
Tirage argentique papier baryté signé et numéroté 4/15 à l'encre sous  
l'image, signé, titré, daté et numéroté 4/15 au crayon et tampon au dos  
40 x 60



215

**215 - Guy MARINEAU, né en 1947**

BAMBOU LE PALACE, 1987  
Tirage argentique sur papier baryté signé sous l'image  
40 x 36,5

**216 - Roger PICARD, né en 1931**

DELON, MIREILLE DARCI ET SA ROBE MYTHIQUE  
GALA DU LIDO, 1973  
Tirage argentique papier baryté signé, numéroté 3/30 à l'encre sous  
l'image, signé, titré, daté et numéroté 3/30 au crayon et tampon au dos  
30 x 40



216





**217 - Salvador DALI 1904-1989**

**NU MONTANT L'ESCALIER**

Bronze à patine or  
 Signé et numéroté 226/350  
 Fonte à la cire perdue  
 Éditeur : 2049 Obra Contemporanea  
 Hauteur : 15,5 cm

Issue d'une oeuvre réalisée en 1973,  
 cette sculpture est référencée dans  
 le catalogue raisonné des bronzes de Dalí :  
 "Le Dur et le Mou" par R. et N. Descharnes  
 pages 162 et 163

Un certificat de Artco France  
 sera remis à l'acquéreur



**218 - Maurice ESTEVE 1904-2001**

**COMPOSITION, 1947**

Fusain signé et daté en bas à droite  
 15,5 x 21

Provenance: Neue galerie Zürich.

A pris place dans les archives de Monique Prudhomme Estève  
 sous le numéro D 1401 de 1947



**219 - Jean LURÇAT 1892-1966**

**CHILDREN'S CORNER**

Tapisserie d'Aubusson signée en bas à droite  
 et éditée par TABARD frères et sœurs.  
 Bolduc au verso  
 175 x 197



**220 - Jean LURÇAT 1892-1966**

LE RETS

Tapisserie d'Aubusson signée en bas à droite et éditée par TABARD frères et sœurs.

Bolduc au verso.

151 x 265



**221 - Alexandre FASSIANOS, né en 1935**

LE COUPLE

Fusain signé en haut à gauche et daté en haut à droite

50 x 65



**222 - Agustin UBEDA 1925-2007**

PORTRAIT DE FEMME

Huile sur toile signée en bas à droite

50 x 61





**223 - Pablo PICASSO 1881-1973**

EDITION MADOURA

Visage tourmenté, 1956

Plat rond en faïence blanche à décor partiellement glacé et patiné, jaune, vert, noir (100 exemplaires), numéroté 25/100

Diamètre : 42 cm

Bibliographie : A. Ramié 360



**224 - Salvador DALI 1904-1989**

PERSEE

Bronze à patine or

Signé et numéroté 226/350

Fonte à la cire perdue

Éditeur : 2049 Obra Contemporanea

Hauteur : 19 cm

Issue d'une oeuvre réalisée en 1976, cette sculpture est référencée dans le catalogue raisonné des bronzes de Dali : "Le Dur et le Mou" par R. et N. Descharnes pages 172 et 173

Un certificat de Artco France sera remis à l'acquéreur



**225 - Jean MESSAGIER 1920-1999**

LE DÉTROIT DE TORRÈS

Acrylique sur toile signée en bas à droite

130 x 200

Un certificat de Thomas Messagier sera remis à l'acquéreur

**226 - Mikhail CHEMIAKIN, né en 1943**  
PERSONNAGES EN HABITS DU XVIII<sup>e</sup> SIÈCLE, 1971  
Lavis à la plume signé et daté  
25 x 18



**227 - Mikhail CHEMIAKIN, né en 1943**  
NATURE MORTE À LA VANITÉ, 73  
Huile signée et datée, en bas à gauche  
45 x 55

**228 - Mikhail CHEMIAKIN, né en 1943**  
FIGURES  
Technique mixte  
64 x 49







**229 - Salvador DALI 1904-1989**  
**LE CHRIST SAINT JEAN DE LA CROIX**  
 Bronze en argent massif  
 Signé et numéroté 208/250  
 Fonte à la cire perdue  
 Éditeur : 2049 Obra Contemporanea  
 Hauteur : 21,7 cm

Issue d'une œuvre réalisée en 1974, cette sculpture est  
 référencée dans le catalogue raisonné des bronzes de Dali :  
 "Le Dur et le Mou" par R. et N. Descharnes  
 pages 168 et 169

Un certificat de Artco France sera remis à l'acquéreur

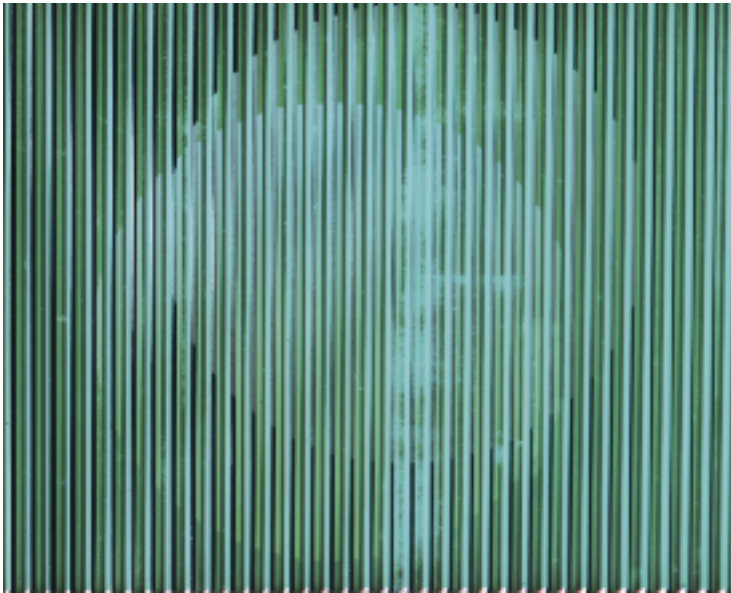


**230 - Jean LURÇAT 1892-1966**  
**SPHINX VERT**  
 Tapisserie d'Aubusson signée en bas à gauche, éditée par PINTON frères.  
 Bolduc au verso.  
 210 x 150

**231 - André LANSKOY 1902-1976**  
**COMPOSITION**  
 Pastel réhaussé de gouache  
 signé en bas à droite  
 61,5 x 47,5

Un certificat de Monsieur André Schoeller  
 sera remis à l'acquéreur





**232 - Carloos CRUZ DIEZ, né en 1923**  
PSYCHROMIE 13 32 PARIS MAR 2001  
Technique mixte / rhodoid titrée, signée et datée au dos  
54 x 45



**233 - JOSEPHA**  
LE BAS, 2000  
Bronze patiné signé et numéroté I/IV  
Hauteur : 18 cm



**234 - YVARAL 1934-2002**  
GRACE KELLY NUMÉRISÉE, 1989  
Acrylique signée en bas au milieu, titrée,  
datée et contresignée au dos  
93,5 x 60





**235 - Jean-Michel WILMOTTE, né en 1948**

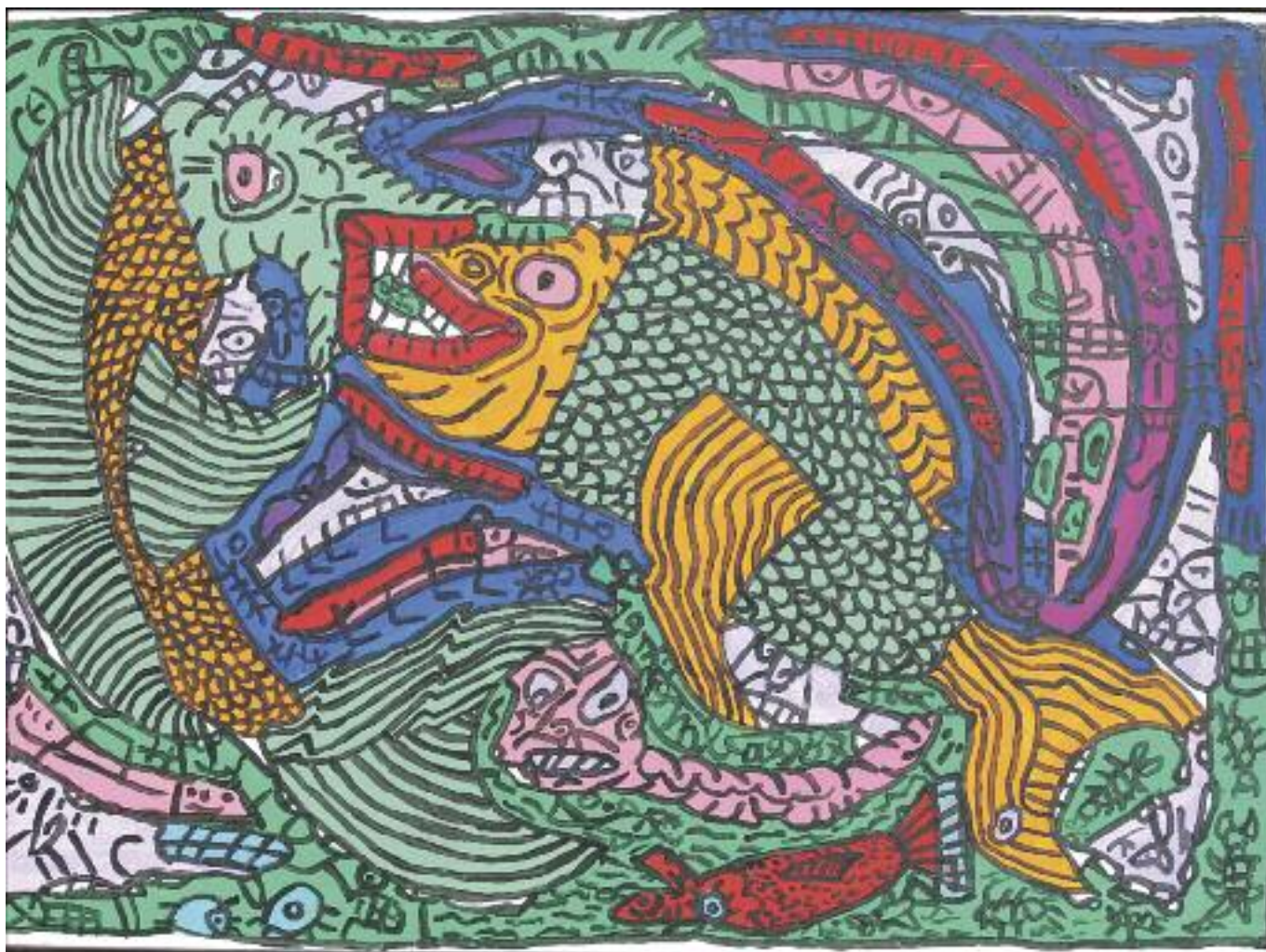
POUR ACADÉMY ÉDITION :

Mobilier de salle à manger comprenant une belle table modèle "Washington" de 1983 à plateau en dalle de verre transparent avec six sièges.

Deux chaises, modèle "compas" 1986.

Quatre chaises, modèle "cylindre" 1986.

Dimension de la table : 70 x 220 x 110 cm



**236-Robert COMBAS, né en 1957**

LE POISSON, 1987

Huile sur toile signée et datée vers le bas au milieu

80 x 120





**237 - Christophe JEHAN, né en 1961**  
 LA DISPUTE  
 Sculpture signée  
 33 x 22



**238 - DÉESSE**  
 NATHALIE MM  
 Sculpture signée et numérotée 58/300  
 Hauteur : 53 cm



**239 - Christophe JEHAN, né en 1961**  
 COURSE HIPPIQUE  
 Huile sur toile signée en bas à droite  
 123 x 73



**240 - Roland CHANCO, né en 1914**  
 LÉA ET LE POULET, TOME 4 N°627  
 Huile sur toile signée en haut à droite  
 92 x 73



**241 - Roland CHANCO, né en 1914**  
 LE LAPIN  
 Huile sur toile signée en bas à gauche  
 100 x 81



**242 - Stéphane GISCLARD, né en 1967**  
 CANNES  
 Huile sur toile signée en haut à gauche  
 92 x 73



**243 - DÉESSE**  
 PIERCING MM  
 Sculpture signée  
 et numérotée 57/300  
 Hauteur : 53 cm



**244 - LINE B XX°**  
 LES TROIS AMIS  
 Huile sur toile signée en bas à droite  
 40 x 40





**245 - Mattia BONETTI, né en 1952**  
TUTTI FRUTTI, 2008

Table ronde, plateau en acrylique transparent, piétement en chêne sablé de feuille d'aluminium, vernis coloré simulant des sucres d'orges.  
75 x 160

Mattia Bonetti a dessiné en 2008 "Tutti Frutti", une collection en édition limitée et en exclusivité pour la Galerie Catberro et la Galerie Italienne, Paris



**246 - Wolf VOSTELL 1932-1998**  
BERLIN N°30, 1990

Technique mixte / carton / bois (éléments du mur de Berlin)  
signée et datée en bas à droite, titrée et contresignée au dos  
102 x 73



**247 - ERRO, né en 1932**  
HÉLICOPTÈRE, 2004

Huile sur toile signée, titrée et datée au dos  
100 x 63

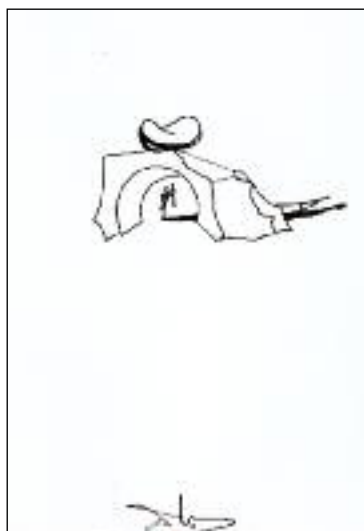
Provenance :  
Galerie Laurent Strouk  
Collection privée



**248 - Franz PRIKING 1929-1979**  
**PAYSAGE SURREALISTE**  
 Huile sur toile signée en bas vers la droite  
 105,5 x 75



**249 - Patrick LEROY, né en 1948**  
**COMPOSITION**  
 Huile sur panneau signée en bas au milieu  
 65 x 46



**250 - Salvador DALI 1904-1989**  
**COVA D'OR**  
 Stylo feutre noir sur papier signé en bas au centre  
 29,2 x 20,7

Référence de l'oeuvre : Cova d'Or, dessiné pour une remarque à l'or fin sur Les trois grâces hyperréalistes à l'hôtel Ritz, Barcelone le 17 mai 1975

Un certificat de Mrs N. Descharnes, R. Descharnes et O. Descharnes (Archives Descharnes) ayant la référence d'archives d1856 délivré en date du 20 mai 2008 sera remis à l'acquéreur.



**251 - André BARELIER, né en 1934**  
**DANSEUSE**  
 Bronze à patine brune, signé A. Barelrier et numéroté 1/8 sur le socle  
 Hauteur : 20 cm



**252 - Yves LOHE, né en 1947**  
**VISAGE**  
 Bronze doré  
 Hauteur : 18,5 cm





**253 - Salvador DALI 1904-1989**

**LA MADONE DE LA PORT LLIGAT**

Bronze à patine vert étrusque

Signé et numéroté 226/350

Fonte à la cire perdue

Éditeur : 2049 Obra Contemporanea

Hauteur : 13,1 cm

Issue d'une oeuvre réalisée en 1969, cette sculpture est référencée dans le catalogue raisonné des bronzes de Dali : "Le Dur et le Mou" par R. et N. Descharnes pages 171

Un certificat de Artco France sera remis à l'acquéreur



**254 - Salvador DALI 1904-1989**

**"ROI, JE T'ATTENDS À BABYLONE...",  
ANDRÉ MALRAUX**

Créé en 1973

12 gravures, pointes sèches, sur parchemin en portfolio, signées et numérotées 141/150

68 x 48,3

Provenance : Collection privée cannoise

Bibliographie : Michler-Löpsinger 592 -605  
(traces d'humidité pour certaines)



**255 - Charles LAPICQUE 1898-1988**

**COMPOSITION, 1936**

Huile sur toile signée en bas à gauche

46 x 61



**256 - Jun DOBASHI 1910-1975**

**COMPOSITION, 1961**

Aquarelle et gouache sur papier signée et datée en bas à gauche  
38 x 56



**257 - Karel APPEL 1921-2006**

**COMPOSITION**

Sérigraphie portant l'indication manuscrite "amicalement APPEL"  
accompagnée de la signature  
60 x 80



**258 - Christophe JEHAN, né en 1961**  
**LES DEUX AMOUREUX**  
 Huile sur carton signée en bas à gauche  
 44 x 44



**259 - DGANIT B**  
**BARDOT GRAFFITI**  
 Toile sérigraphie signée en bas à gauche et numérotée au dos 4/8  
 80 x 80



**260 - EMA M., née en 1976**  
**KEITH RICHARDS**  
 Technique mixte signée en bas au milieu  
 100 x 100



**261 - Christophe JEHAN, né en 1961**  
**LA JEUNE FILLE ET SON CHAT**  
 Huile sur toile signée en bas à droite  
 120 x 40



**262 - GANGLOFF**  
**SANS TITRE**  
 Papier maroufflé sur toile signée en bas à droite  
 100 x 80



**263 - DÉESSE**  
**WOMAN BEE**  
 Sculpture signée et numérotée 32/300  
 Hauteur : 90 cm





**264 - Sacha SOSNO, né en 1937**  
**TÊTE AU CARRÉ**  
 Pendentif en or jaune  
 Epreuve d'artiste 1/2, signé Sosno avec chaînette en or  
 Haut. : 2,8 cm  
 (Poids 20,93 g pendentif et chaînette)



**265 - Sacha SOSNO, né en 1937**  
**TÊTE AU CARRÉ, 2002**  
 Marbre signé et numéroté 5/8  
 Haut. : 20,5 cm



**266 - CÉSAR 1921-1998**  
**COMPOSITION**  
 Sculpture en verre signée et datée 10.7  
 5 x 22  
 Sur support original en carton signé César,  
 et empreinte du pousse, daté 1967, situé Nice en bas à droite  
 46 x 51



**267 - CORNEILLE 1922-2010**  
**CHAT**  
 Tôle peinte signée et numérotée EA 11/19  
 55 x 78



**268 - MARCUS, né en 1952**  
**COMPOSITION**  
 Huile sur toile signée au dos  
 41 x 24



**269 - Bernar VENET, né en 1941**  
**LIGNES INTERMÉDIAIRES**  
 Lithographie signée et titrée en bas à droite et  
 numérotée 28/75  
 56 x 75



**270 - Pierre LE FAGUAYS, né en 1892**  
**DANSEUSE AU THYRSE** (circa 1925)  
 Bronze patine doré et verte  
 Terrasse marbre vert portor  
 Fonte ancienne  
 Signé LE FAGUAYS  
 Ht 56 cm

**271 - PAIRE DE FAUTEUILS CONFORTABLES CUBISTES**  
 à dossier incliné. Accoudoirs pleins retombant en décrochements  
 en façade. Structure en bois naturel et placage de noyer.  
 Garniture en velours brun.  
 94 x 90 x 85







**272 - Louis MAJORELLE et DAUM 1859-1926**

**LUSTRE, CIRCA 1900**

A six bras de lumières et vasque centrale à monture en bronze doré. Cache ampoules en verre marmoréen jaune orangé à corps de tulipes et décor de fleurs stylisées gravé en réserve à l'acide, vasque centrale en verre marmoréen jaune orangé. Cache bélière trilobée d'origine.

Signé sur chaque tulipe.

Haut. : 160 cm - long. : 155 cm - larg. : 62 cm

Provenance :

Galerie Félix Marilhac, Paris  
Collection Chateau de Gourdon

**273 - François POMPON 1855-1933**

**LA PANTHÈRE NOIRE OREILLES COUCHÉES**

Bronze d'après le modèle de Pompon datant de 1929

Épreuve, patine noire brillante à profondeur ardoise nuancée d'or réalisée entre 1955 et 1961 sans numéro.

Signature apocryphe à la pointe / Pompon/ à l'extérieur de la patte postérieure droite

Cachet de fondeur cire perdue C. Valsuani au revers de la patte postérieure gauche.

22,5 x 60,5 x 7,8 cm

Bibliographie : Le modèle est répertorié au n°133B du catalogue  
Un certificat de Liliane Colas sera remis à l'acquéreur





**274 - PAIRE DE DÉFENSES D'ÉLÉPHANT D'AFRIQUE, PRÉLEVÉE EN CENTRAFRIQUE (RÉPUBLIQUE CENTRAFRICAINE) EN 1971**

Les défenses présentent une très belle patine de l'ivoire non altéré.

Avec support à l'embaze pour chacune

Long. : 190 cm-Poids : 34 kg- Circ. : 46 cm

Long. : 190 cm-Poids : 38 kg- Circ. : 46 cm

N° CIC FR1100600728-K-k et FR1100600727-K

Sous condition d'obtention des duplicatas des CIC, en cours de demande auprès de l'administration

**275 - CHARDER - LE VERRE FRANÇAIS**

VASE BOULE à col évasé en verre multicouche à décor cubisan

Signé Charder - Le Verre Français

Haut. : 24 cm

**276 - Irénée ROCHARD 1906-1984**

PANTHÈRE ET SES PETITS

Bronze signé Rochard à la terrasse

Socle en marbre

31 x 68 x 19







**277 - François POMPON 1855-1933**

**OURS BLANC**

Bronze d'après le modèle de Pompon datant de 1927  
Épreuve, patine noire brillante à nuance ardoise réalisée post mortem  
1960 circa, sans numéro.

Signature apocryphe / Pompon/sur la patte postérieure gauche  
vers l'intérieur

Cachet de fondeur à la cire perdue C. Valsuani au revers  
de la patte postérieure gauche.

24,8 x 44 x 12,4 cm

**Bibliographie :**

Le modèle est répertorié au n°122E du catalogue  
Un certificat de Liliane Colas sera remis à l'acquéreur

**278 - Louis MAJORELLE 1859-1926**

**ARMOIRE MODÈLE "NÉNUPHARS"**, CIRCA 1900-1905  
en urundai, amarante et placage de courbaril à corps quadrangulaire  
ouvrant en façade par deux niches ouvertes en partie haute,  
trois portes pleines, dont une centrale doublée d'un miroir et trois tiroirs  
en partie basse ornementée sur les montants et piétements avant  
bronze doré sculpté et ciselé à décor de nénuphars et tiges  
de nénuphars. Prise de tirage en bronze doré sculpté.  
Haut. : 239,5 cm - larg. : 255 cm - prof. : 77,5 cm

Provenance : Collection privée, Limoges  
Sotheby's Londres, 19 octobre 2000, n°20

Collection Chateau de Gourdon

Bibliographie : Philippe Garner, Twentieth Century furniture,  
Van Nostrand Reinhold, New York, 1980, modèle similaire p. 24 ;  
Frederick R. Brandt, Late 19th and Early 20th Century Decorative Arts,  
éditions Virginia Museum of Fine Arts, Richmond, 1985, pp 154,155 ;  
Alastair Duncan, Louis Majorelle, Master of Art Nouveau design,  
Editions Harry N. Abrams, New York, 1991, pl. 77





**279  
EXCEPTIONNEL ET MONUMENTAL  
LUSTRE VÉNITIEN DE MURANO  
CIRCA 1900**

**Lustre à 54 lumières à motif cordé  
à pendeloques sur 4 rangs.**

Fût central à balustre surmonté d'une couronne à clochettes réunies par des guirlandes.  
Base circulaire terminée par une coupole à pendeloques et d'une fleur centrale stylisée.

Haut. 230 cm  
Diam. 180 cm

Exceptionnel par sa majesté et son histoire, en effet ce lustre de Murano, rare par ses dimensions et par sa qualité, appartient également à **l'histoire et au patrimoine Cannois** : jusqu'à ce jour il faisait partie du riche décor de **la Petite Salle de Théâtre de l'ancienne Villa Madrid, Résidence de 1895 à 1929 d'André Capron**, légendaire Maire de Cannes de la belle époque aux années folles où il y mène une vie brillante.









**280 - COMMODE LOUIS XIV**  
 en bois de placage ouvrant par quatre rangs de tiroir dont  
 deux en ceinture  
 Joncs de cuivre en façade et sur les montants arrondis  
 Plateau en marqueterie de feuille.  
 Époque 1ère partie du XVIII°  
 83 x 136 x 65  
 (restaurations d'entretien)

**281 - ÉLÉGANT SECRÉTAIRE DE FORME GALBÉE**  
 en bois de placage toutes faces. Il ouvre par un abattant  
 découvrant tiroirs et gradins. Pieds finement cambrés  
 Époque Louis XV  
 Dessus de marbre enchâssé, sabots et entrées  
 de serrures en bronze doré et ciselé  
 94 x 83 x 52  
 (Restaurations d'entretien)







## 282 - MONTRE BREGUET, SOUVENIR HISTORIQUE ET MILITAIRE

Pièce authentique de la Maison BREGUET portant le n°1486 et figurant dans les livres de la Maison comme "Montre de souscription Moyenne à tact, boîte or par Tavernier."

Cette montre de gousset savonnette double face porte à l'intérieur du boîtier outre la signature de la Maison BREGUET et le n°1486 sur les différents couvercles la gravure : "Donnée par le Roi Joseph Napoléon au Gel de Don (Général de Division) Partouneaux"

Dans les livres de la Maison BREGUET figure également qu'une remise en état de cette montre a été effectuée en septembre 1826 comme appartenant au "Comte Partouneaux, général commandant la 1<sup>ère</sup> division d'Infanterie de la Garde Royale à l'Ecole Militaire." Sans doute s'agit-il d'un présent donné par Joseph Bonaparte, frère de Napoléon, proclamé Roi de Naples au Général Partouneaux lors de sa nomination comme Grand Dignitaire de l'Ordre des Deux-Siciles chargé du Gouvernement de la Ville de Naples, de ses forts et de son Golfe.

Le Roi de Naples ayant violé le traité signé avec Napoléon 1<sup>er</sup> reçoit dans ses ports les Britanniques et les Russes avec lesquels il s'allie contre la France, Napoléon ordonne au Maréchal Masséna d'intervenir en territoire Napolitain.

Le Général Partouneaux intervient avec le Maréchal Masséna à la tête d'une armée qui prend le nom d'Armée de Naples et entre dans Naples où il assistera Joseph Bonaparte, nouveau Roi de Naples.

Louis Partouneaux né en 1770 et décédé à Menton (alors territoire monégasque) en 1835.

### GRADE :

Brave parmi les braves il commence en 1791 comme grenadier volontaire et gravit par sa seule bravoure les grades de sous lieutenant, lieutenant, capitaine, adjudant général chef de bataillon, adjudant général de brigade, chef d'Etat Major, Général de Brigade et enfin Général de Division. Il fut également Commandant Auxiliaire du Premier Consul à Lyon puis prit le Commandement des Alpes Maritimes.

### DISTINCTION :

- Membre de la Légion d'Honneur le 19 frimaire An XII
- Grand Dignitaire de l'Ordre des Deux-Siciles le 19 mai 1806
- Chevalier de Saint Louis le 13 aout 1814
- Grand Officier de la Légion d'Honneur le 23 aout 1814
- Grand Croix de la Légion d'Honneur en aout 1823
- Commandeur de l'Ordre de Saint Louis le 1er mai 1824
- Grand Croix de l'Ordre de Saint Louis le 29 octobre 1828

### TITRE :

- Comte : conféré par l'Empereur et confirmé le 20 novembre 1816

### HOMMAGES :

Son nom est gravé sur l'Arc de Triomphe de l'Etoile sur le côté sud.

*Répertoriée dans les archives de la Maison Breguet.*

Expert : **Frank BOTO** - Tel. 00377 93 50 00 80



**Exportation – Importation :** L'exportation de tout bien de France, et l'importation dans un autre pays, peuvent être sujettes à autorisations (certificats d'exportation, autorisations douanières). Il est de la responsabilité de l'acheteur de vérifier les autorisations requises. Les formalités d'exportation (demandes de certificat pour un bien culturel, licence d'exportation) des lots assujettis sont du ressort de l'acquéreur et peuvent requérir un délai de deux à trois mois. Pour toute information complémentaire, il conviendra de contacter Besch Cannes Auction Sarl



**283 - CHINE, Canton**

**VASE BALUSTRE ET ÉMAUX POLYCHROME**

à décor de scènes de Palais dans des réserves sur fond ornés de papillons, fleurs et objets précieux  
Hauteur 109 cm  
Socle en bois sculpté

**284 - IMPORTANT ET EXCEPTIONNEL CADRE**

D'époque fin XIX° en bois doré et sculpté à décor richement sculpté de coquilles, de feuilles d'acanthes et de rinceaux, présentant une marine sous la tempête, huile sur toile du XIX° siècle  
173 x 200

**285 - SEVRES circa 1910**

**VASE COUVERT EN PORCELAINE POLYCHROME**

à décor de couple de jardinier et de ruines dans un médaillon sur fond bleu  
Réhauts d'or, ornementation de bronzes dorés  
Hauteur : 42,5 cm



**286 - BEAU CABINET**

à hauteur d'appui de forme galbée, bois de placage et marqueterie, ouvrant par un vantail à décor Vernis Martin de scène galante, très belle ornementation de bronzes dorés et ciselés, baguettes d'encadrement rocaille, espagnolettes en chutes et sabots. Plateau de marbre.  
Style Louis XV, époque fin XIX°  
114 x 90 x 47 cm

Ce meuble peut être attribué à l'ébéniste Joseph-Emmanuel ZWIENER, installé rue de la Roquette à Paris où il exerça entre 1880 et 1895. Il participa à l'Exposition Universelle où il reçut une médaille d'or. Un modèle similaire est reproduit dans «le dictionnaire des ébénistes et des menuisiers, le mobilier français du XIX°» p.645





Rare ensemble de  
**PENDULES D' ÉPOQUE**  
**LOUIS XVI - DIRECTOIRE & EMPIRE**

Provenant exclusivement de  
**COLLECTIONS PRIVÉES**  
du Sud de la France

*Ayant appartenues à des amateurs, " amoureux" et respectueux de leur collection, les pendules présentées, remarquables par la qualité des ciselure et dorure des bronzes ont leurs mouvements complets, certains devront faire éventuellement l'objet d'une révision.*





**287 - PENDULE DITE "AUX ARTS"** en bronze doré et marbre.  
Le cadran signé Gudin à Paris, surmonté de volatiles et torchère,  
repose sur une base à décor de guirlandes et de rinceaux feuillagés  
sur socle en marbre blanc.  
Époque fin XVIII°  
29 x 22 x 12

**288 - PENDULE DITE À LA "FIDÉLITÉ"** en bronze ciselé et doré.  
Le cadran est signé FAVRE à Paris. Elle est surmontée d'une jeune femme à  
l'antique et d'un chien. La base est à décor de volatiles et palmettes reposant  
sur des pieds griffus.  
Époque Directoire  
43 x 33 x 12







**289 - IMPORTANTE ET BELLE PENDULE**  
en bronze doré et ciselé. Le cadran signé GILLOT à Paris  
est inscrit dans un vase couvert flanqué de deux mufles  
de lion surmonté d'un frêtel en pomme de pin.  
Il repose sur une base quadrangulaire à décor de lauriers.  
Epoque fin XVIII°  
65 x 32 x 27  
(clés, balancier)





**290 - PENDULE** en bronze doré et ciselé et à patine brune figurant Cupidon en pied supportant le cadran signé Horloger Vérité, Faubourg Montmartre dans un baluchon  
 Époque 1<sup>ère</sup> partie du XIX<sup>e</sup>  
 42 x 23 x 11  
 (balancier)

**291 - "LE CHAR DE CUPIDON"** PENDULE en bronze doré et ciselé et à patine brune. Le cadran émaillé est inséré dans un vase Médicis flanqué de cygnes sur base ovoïde à décor de carquois.  
 Époque début XIX<sup>e</sup>  
 (balancier, une aiguille manquante)  
 213 a 216 276







**292 - EXCEPTIONNELLE PENDULE** en marbre et bronze doré et ciselé. Le cadran, signé de Collard à Paris, indique minutes, heures, jours de la semaine et jours du mois, il est supporté par une borne près de laquelle se tiennent Vénus et l'Amour sur un nuage. Le socle à décor d'une scène bacchante repose sur des petits pieds ciselés.  
 Époque Louis XVI  
 51 x 45 x 18  
 (clé et balancier)





**293 - PENDULE PORTIQUE** en bronze et marbre.  
 Cadran signé Mathieu Lainé à Paris.  
 Mouvement surmonté d'une cassolette flanquée de deux pots de fleurs  
 Epoque fin XVIII<sup>e</sup>  
 48 x 30 x 12 cm  
 (clé et balancier)

**294 - PENDULE** en bronze doré et ciselé figurant une scène d'intimité  
 avec en arrière plan décor à l'antique de draperie, mufle de lion et cygnes.  
 Le cadran est supporté par des gaines sommées de bustes égyptiens  
 Époque début XIX<sup>e</sup>  
 43,5 x 30 x 14  
 (clé et balancier)







**295 - RARE PENDULE** en bronze doré et marbre dite "Bacchante".

Le cadran surmonté d'un nu tenant une grappe de raisin, est supporté par deux amours chevauchant des bouquetins. Riche décor ciselé de passementerie et guirlandes fleuries.

Socle en marbre agrémenté d'une plaque en bronze figurant des Amours Musiciens.

Époque fin XVIII<sup>e</sup>

53 x 40 x 11

(balancier)





**296 - PAIRE DE DÉFENSES D'ÉLÉPHANT D'AFRIQUE, PRÉLEVÉE AU CONGO EN 1970**  
 Les défenses présentent une très belle patine de l'ivoire non altéré.  
 Avec support à l'embaze pour chacune  
 Long. : 163 cm - Poids : 18,5 kg - Circ. : 36 cm  
 Long. : 163 cm - Poids : 18,5 kg - Circ. : 36 cm  
 N° CIC FR1200600399-k et FR1200600398K

**297 - VASE** en argent de forme balustre  
 Hauteur : 36 cm  
 Poids : 1045 g

**298 - TIFFANY & Co HAUT VASE ÉVASÉ** en argent avec col étranglé. Signé  
 Hauteur : 40,5 cm  
 Poids : 1626 g

**299 - TIFFANY & Co GRAND VASE PANSU** en argent avec col évasé. Signé  
 Hauteur : 31 cm  
 Poids : 1684 g

**300 - PAIRE DE CHANDELIERS** en argent fourré à décor cannelé, sur base ovoïde. Portant l'inscription Cartier sous la base.  
 Travail anglais  
 Hauteur : 30 cm  
 Poids brut : 1173 g







**301 - HAUT DE CHAPITEAU** en marbre sculpté à décors de deux têtes d'amours ailés.  
Époque XVII<sup>e</sup>  
25 x 46 x 28

**302 - Guglielmo PUGI act.1870-1915**  
DIANE DE GABIES, FEMME DRAPÉE À L'ANTIQUE  
Marbre sculpté, signé.  
Hauteur : 70 cm  
(deux doigts cassés)



**303 - COMMODE** en bois naturel à façade en arbalète ouvrant par deux rangs de tiroir. Les montants arrondis et sculptés de feuilles d'acanthé sont supportés par des pieds galbés terminés en sabots.  
Dessus bois  
Époque XVIII<sup>e</sup>  
(restaurations et usures)  
89 x 127 x 88





**304 - Antoine Louis Antoine BARYE 1796-1875**

**PANTHÈRE ATTAQUANT UN CERF**

Bronze à patine brune signé  
 Fonte ancienne de Susse Frères  
 (inscription sur la terrasse : Susse Frères Ed. Paris)  
 34 x 55 x 24



**305 - Antoine Louis Antoine BARYE 1796-1875**

**LION QUI MARCHE**

Bronze à patine brun nuancé vert signé sur la terrasse "Barye"  
 inscription 25049 sous le socle  
 Fonte F. Barbedienne fondeur signé sur la terrasse  
 Haut. : 22,9 cm  
 Long. : 42 cm  
 Prof. : 10 cm

**306 - COMMODE** de forme tombeau, en bois de placage et marqueterie en feuille ouvrant par trois rangs de tiroir.  
 Époque XVIII<sup>e</sup>  
 Ornementation de bronzes dorés et ciselés  
 Dessus de marbre brèche  
 87 x 68 x 139  
 (restaurations d'entretien)







**307 - Narcisse DIAZ 1807-1876**  
**VÉNUS ET CUPIDON**  
 Huile sur panneau signée en bas à gauche  
 25 x 18



**308 - Pierre Jules MENE 1810-1879**  
**LE CERF À LA FEUILLE**  
 Bronze à patine brune signé sur la terrasse  
 PJ Mene  
 Fonte ancienne  
 Hauteur : 35 x 38 cm  
 (socle cassé à l'avant gauche)



**309 - Olivier DE PENNE 1831-1897**  
**CHASSE À COUR**  
 Huile sur panneau signée en bas à droite  
 27,5 x 22



**310 - École Flamande XVIII<sup>e</sup>**  
**Karel BREYDEL dit "Cavalier d'Amours",**  
**(entourage de)**  
**ENGAGEMENT DE CAVALERIE**  
 Deux huiles sur panneau formant pendant  
 10 x 20

Provenance :  
 Ancienne Succession de Monsieur Vladimir BARJANSKY

Vente :  
 Galerie Robiony-Nice 4 et 5 juin 1969, n° 72-73

Collection privée Monégasque



**310 bis - GLACE** de forme rectangulaire  
 cadre à bandes en miroir à décor églomisé,  
 circa 1960  
 117 x 87



**311 - ENSEMBLE DE MOBILIER DE SALON** comprenant :

- Une suite de quatre fauteuils en noyer mouluré de forme cabriolet reposant sur des pieds fuselés rudentés, un des fauteuils portant l'estampille "N. Baudin" avec poinçon de Jurande
- Une bergère en noyer mouluré, assortie aux fauteuils  
Époque Louis XVI  
(restaurations d'usage)

**312 - COMMODE** à façade galbée, en noyer mouluré et sculpté

- de feuilles d'acanthe et fleurette, ouvrant par trois rangs de tiroir
- Pieds antérieurs cambrés et tablier chantourné. Plateau bois.
- Époque XVIII°
- 88 x 126 x 66
- (Restaurations d'entretien)
- Inscription sculptée au tablier "1776"







**313 - SERVICE À THÉ ET À CAFÉ** en métal argenté des années 1930 comprenant : quatre pièces et son plateau

**314 - TIFFANY & Co COUPE** en argent de forme calice à col évasé  
Poids : 925 g

**315 - Emile GALLE 1846-1904 VASE CYLINDRIQUE**,  
base aplatie à décor floral en verre multicouche, brun, marron et jaune  
Signé GALLE  
Haut. : 25 cm

**316 - DAUM-NANCY VASE ÉVASÉ** de forme calice sur piedouche,  
en verre à décor polychrome d'un paysage d'automne  
Signé Daum Nancy  
Haut. : 17 - Diam 14,5 cm

**317 - Emile GALLE 1846-1904 VASE DE FORME OVOÏDE**  
à col étranglé à décor lacustre en verre multicouche  
Signé  
Hauteur : 33 cm

**318 - Bébé JUMEAU** (période Ste JUMEAU et Cie, circa 1894),  
tête en biscuit coulé, bouche fermée, yeux fixes bleus en émail,  
porte la décalcomanie DEPOSE TÊTE JUMEAU en rouge dans la nuque,  
fêlé sur le front, taille 12. H 55 cm., corps d'origine entièrement articulé  
en composition et bois avec tampon dans le bas du dos, perruque ancienne  
en cheveux naturels. Porte une chemise ancienne en coton blanc.



Expert : **François THEIMER**  
Tél. : 03 86 74 31 76  
Francois.theimer@wanadoo.fr





PROCHAINES VENTES EN PRÉPARATION - CANNES HÔTEL MARTINEZ

Samedi 23 et Dimanche 24 Février 2013

**LES GRANDS MAÎTRES PROVENÇAUX  
ART MODERNE & CONTEMPORAIN**

**Auguste CHABAUD**

1882-1955

**NATURE MORTE, 1912**

Huile sur carton 60 x 82 cm  
Signée en bas à droite

**Expositions :**

- Graveson, 2011

- Musée Paul Valéry, Sète,  
du 15 juin au 28 octobre 2012,

œuvre reproduite dans le catalogue d'exposition,  
N°86, p. 161, pleine page couleur



**MARC STAMMEGNA**

CORRESPONDANT

22 RUE EDMOND ROSTAND 13006 MARSEILLE

04 91 37 46 05

**COLLECTION DE FLACONS DE PARFUM  
BIJOUX & MONTRES - 1900, 1930, DESIGN**



POUR INCLURE VOS ŒUVRES, TABLEAUX, VINS, BIJOUX, MONTRES, DANS CES VENTES,  
VEUILLEZ CONTACTER MAÎTRE BESCH

04 93 99 33 49 - [besch@cannesauktion.com](mailto:besch@cannesauktion.com)

**ESTIMATIONS GRATUITES ET CONFIDENTIELLES**







CANNES HÔTEL MARTINEZ • DIMANCHE 30 DÉCEMBRE 2012



**113 A - Maximilien LUCE 1858-1941**

LE TRÉPORT : LE DÉBARCADÈRE, 1931

Huile sur papier marouflé sur toile signée et datée en bas à gauche  
33,5 x 50,5

Bibliographie : J. Bouin Luce & D. Bazetoux catalogue raisonné de l'œuvre peint  
Tome II n°1867 p. 448

**113 B - Jean-Baptiste OLIVE 1848-1936**

CHEMIN DE CARRY À LA COURONNE

Huile sur toile signée et dédiée "à E. Delahaye, son ami"  
en bas à droite  
46 x 61



**113 C - Maurice de VLAMINCK 1876-1958**

L'ENTRÉE DU VILLAGE AUX TOITS ROUGES, CIRCA 1912-15

Huile sur toile signée en bas à droite  
38 x 46

A pris place dans les archives du Wildenstein Institute  
en vue de la préparation du catalogue raisonné



**113 D - Paul AIZPIRI, né en 1919**

ARLEQUIN

Huile sur toile signée  
en bas à droite  
35 x 27

**113 E - Suzanne VALADON**

1865-1938

DEUX BOUQUETS DE FLEURS  
SUR UNE TABLE, 1930

Huile sur toile signée et datée  
en bas à droite  
55 x 46

Bibliographie : Paul Pétrides,  
l'œuvre complet de Suzanne Valadon  
Paris 1971 n° P419 p 260







**113 F**  
**Henri Charles MANGUIN**  
**1874-1949**  
GASSIN, 1923  
Aquarelle signée du cachet  
en bas à droite  
24 x 34

Provenance : Galerie de Paris  
Exposition : Aix en Provence  
Galerie Lucien Blanc  
Juillet Aout 1961  
Musée de Cagnes Sur Mer  
Avril juin 1965



**113 G**  
**Jean Gabriel DOMERGUE 1889-1962**  
PETITE TÊTE  
Huile sur panneau signée  
en bas à gauche  
24 x 19



**113 H - Jean Gabriel DOMERGUE 1889-1962**  
FEMME AU BAR  
Huile sur panneau signée en bas à gauche  
33 x 24



**114 A**  
**Jean JANSEM**  
**né en 1920**  
FEMME ASSISE  
Huile sur papier maroufflé  
sur toile signée  
en haut à droite  
31 x 51



**114 B - Maximilien LUCE 1858-1941 - MOULINEUX, LABREUVOIR, 1906**  
Huile sur panneau signée et datée en bas à droite  
36 x 46

Expositions : Galerie Druet 23 avril-16 mai 1906 N°13  
Galerie Bernheim 14-19 Novembre 1910 N°14

Bibliographie : J. Bouin Luce & D. Bazetoux catalogue de l'oeuvre peint  
Tome II n°1226 p. 305



**114 C**  
**GEN PAUL**  
**1895-1975**  
VIOLONCELLISTE  
Huile sur panneau signée  
en haut à gauche  
34 x 22,5





**114 D - Henri LEBASQUE 1865-1937**

RUE DE VILLAGE EN ANJOU, circa 1900

Huile sur toile signée en bas à droite 38 x 46

Sera inclus au Tome II du catalogue raisonné en préparation par D. Bazetoux



**114 E**

**Thanos TSINGOS**

**1914-1965**

FLEUR, 1959

Huile sur toile signée et

datée au verso

46 x 38



**114 F - Raoul DUFY 1877-1953 - LE BEL ÉTÉ**

Aquarelle sur papier signée en bas à droite 31 x 43

Provenance : Galerie Fanny Guillon-Laffaille, Paris

Un certificat d'authenticité de Madame Fanny Guillon Laffaille sera remis à l'acquéreur



**114 G - Jean JANSEM, né en 1920**

PAYSAGE BRUN

Huile sur papier maroufflé sur toile signée en bas à droite

20 x 25



**115 A**

**Henri FANTIN LATOUR**

**1836-1904**

BAIGNEUSE DANS UN SOUS BOIS, 1884

Huile sur toile signée

en bas à droite

44 x 31

Décrit au catalogue raisonné

de Madame Fantin Latour

sous le N° 1152



**115 B**

**Jean JANSEM**

**né en 1920**

APRÈS LE BAIN, 1975

Huile sur papier maroufflé sur

toile signée

en bas à droite

25 x 17





**115 C - Louis VALTAT 1869-1952**  
 VASE DE FLEURS ET PENDULE  
 Huile sur toile signée du monogramme  
 en bas à droite  
 41 x 47

Sera inclus au catalogue  
 raisonné en préparation par l'Association des Amis de Valtat



**115 D - Louis VALTAT 1869-1952**  
 FEMME AU JARDIN, 1898  
 Huile sur toile monogrammée  
 en bas à droite  
 41 x 33

Provenance : Galerie Denise Valtat  
 Bibliographie : J. Valtat Louis Valtat catalogue de l'œuvre  
 peint N° 192 P. 22



**115 E - Georges MATHIEU 1921-2012**  
 COMPOSITION SUR FOND ROUGE, 1985  
 Huile sur toile signée et datée en bas à droite  
 16 x 22

Provenance : offert par l'artiste



**115 F - Henri LEBASQUE 1865-1937**  
 MENTON,, REPOS SUR LA TERRASSE  
 Aquarelle signée et située en bas à droite  
 28,5 x 38,5



**115 G - Yves BRAYER 1907-1990**  
 CHEVAUX EN CAMARGUE  
 Aquarelle signée en bas à droite  
 50 x 65